



**theben**  
 TC 649 E 6490130  
 Steuerbox LAN

310539 01

Link zum Handbuch



http://qr.theben.de/o/urls/420



Montage- und Bedienungsanleitung

## 1. Grundlegende Sicherheitshinweise

**! WARNUNG**  
 Lebensgefahr durch elektrischen Schlag oder Brand!  
 ➤ Montage ausschließlich von Elektrofachkraft durchführen lassen!

- Das Gerät ist für die Montage auf DIN-Hutschienen vorgesehen (nach IEC 60715)
- Es entspricht der Produktnorm EN 60669-2-1
- Das Gerät nicht außerhalb der spezifizierten technischen Daten betreiben
- ! Die Montage des Gerätes muss in einem geschlossenen Schaltschrank aus Metall oder entsprechend brandbeständigem Material erfolgen!**
- ! Nach ordnungsgemäßer Montage darf das Gehäuseteil unter der Abdeckung nicht zugänglich sein!**

## 2. Bestimmungsgemäße Verwendung

Die Steuerbox TC 649 E ist eine über LAN steuerbare und updatebare Jahresschaltuhr mit Astrofunktion, die zentral von einem Rechner aus verwaltet werden kann. Die Steuerbox wird z. B. verwendet für Beleuchtungen und Lüftungen.

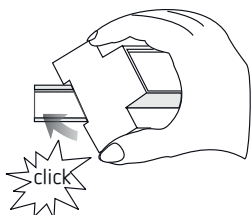
- ! Nicht verwenden an Schutzzeineinrichtungen, wie z. B. Fluchttüren, Brandschutzzeineinrichtungen etc.**

### Entsorgung

- Gerät zur umweltgerechten Entsorgung an den Eigentümer zurücksenden

## 3. Montage und Anschluss

### TC 649 E montieren



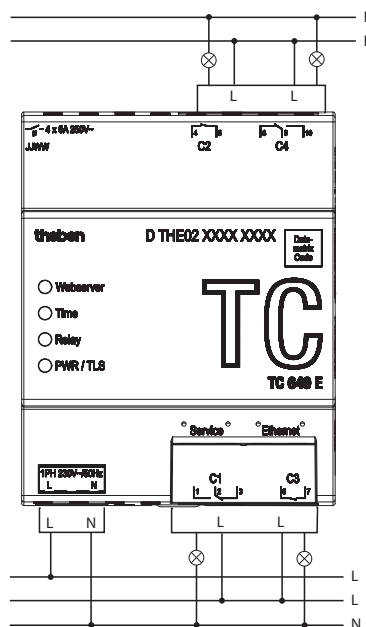
### TC 649 E anschließen

#### Spannungsversorgung anschließen

- Leitung auf 8 mm (max. 9 mm) abisolieren
- Leitung in Klemme stecken und befestigen
- Klemme in die Spannungsversorgungsbuchse stecken
- Ans Stromnetz anschließen

→ Während das Betriebssystem startet, blinken alle LEDs. Nach ca. 150 s ist der Startvorgang abgeschlossen und die Power-LED (PWR/TLS) blinkt.

### Anschlussbild

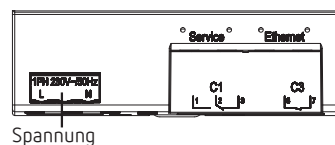
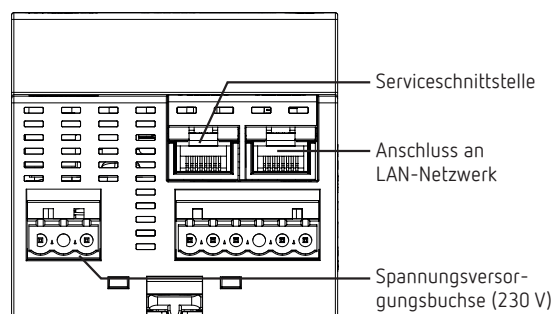


① Schalten der Last mittels Schütz.

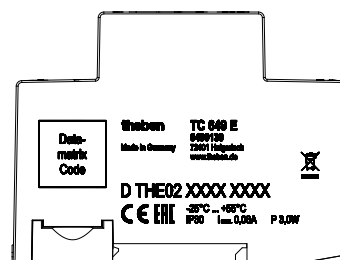
- ! Wenn direkt eine Last geschaltet wird, Gerät mit einem Leitungsschutzschalter von 6 A absichern.**

## 4. Gerätebeschreibung

### Anschlüsse



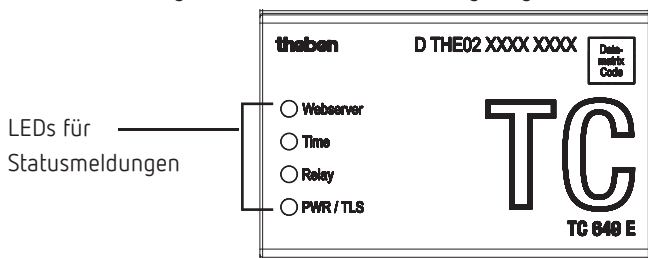
Spannung



- ① Die Leistungsangaben befinden sich auf der Seitenfläche und der Geräteschulter (siehe Bild) und sind nach der Installation nicht mehr sichtbar!

## LEDs

① Statusmeldungen werden über vier LEDs angezeigt.



Beschriftung	Beschreibung
Webserver	Webserver gestartet
Time	Verbindung mit NTP-Server
Relay	mind. 1 Relais geschaltet
PWR/TLS	Power und TLS

## 5. Inbetriebnahme

### Für die Elektrofachkraft/ Netzwerkadministrator

Link zum  
Handbuch



① Standardmäßig ist die Netzwerkschnittstelle auf DHCP eingestellt.

① Für eine Konfiguration mit einer statischen IP-Adresse, siehe <https://www.theben.de/tc-649/>

- TC 649 E an LAN-Schnittstelle „Ethernet“ mit dem lokalen Netzwerk verbinden
- Spannung anschließen.  
→ Während das Betriebssystem startet, blinken alle LEDs. Nach ca. 150 s ist der Startvorgang abgeschlossen und die Power-LED (PWR/TLS) blinkt.

### Für den Betreiber

Damit das Gerät TC 649 E verwendet werden kann, gehen Sie wie folgt vor:

#### Zugriff über Hostname (DHCP):

- Hostname im Adressfeld des Browsers (nur mit Google Chrome) eingeben. Der Hostname ist die Seriennummer von TC 649 E (auf dem Gehäuse aufgedruckt). Bsp: <http://dthe0200001234>



Funktioniert der Zugriff über den Hostname nicht (abhängig vom Router), verwenden Sie das Handbuch unter <https://www.theben.de/tc-649/>

#### Zugriff über eine statische IP-Adresse:

Um den Zugriff über eine statische IP-Adresse einzurichten,  
➤ das Handbuch unter <https://www.theben.de/tc-649/> verwenden.

- ① Bei der Erstinbetriebnahme muss bei der Anmeldung der Benutzername „admin“ und das Passwort „admin“ eingegeben werden.
- ① Standardmäßig ist die Netzwerkschnittstelle auf DHCP eingestellt. Wenn das Gerät TC 649 E ohne DHCP-Server verwendet werden soll, wenden Sie sich an Ihren Netzwerkadministrator oder verwenden Sie das Handbuch unter <https://www.theben.de/tc-649/>

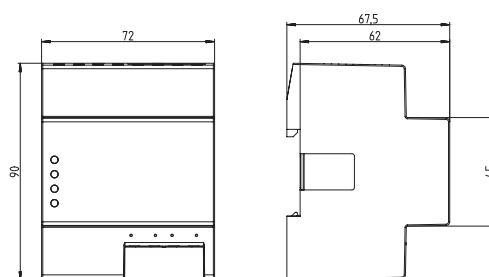
## Download – Software OBELISK

Um einen ot.2-Download im Menü „Steuerung“ auszuführen, wird die Software OBELISK benötigt. Diese finden Sie unter <https://www.theben.de/de/pc-set-obelisk-top2-3-9070409>



## 6. Technische Daten

Betriebsspannung:	erweiterter Betriebsbereich 230 V~, -20 % +15 %
Schaltleistung:	6 A / 250 V AC, $\cos \varphi = 1$ Das Schalten beliebiger Außenleiter ist zulässig. Das Schalten von SELV ist nur zulässig, wenn jeweils beide Schaltkanäle oben oder unten SELV schalten.
Mindestlast:	5 V / 1 mA
Schaltkontakt:	µ-Kontakt
Frequenz:	50 Hz
Stromverbrauch:	3 W
Festgelegter Betriebsbereich:	-10 °C bis +45 °C
Grenzbereich für den Betrieb:	-25 °C bis +55 °C
Grenzbereich für Lagerung und Transport:	-25 °C bis +70 °C
Luftfeuchtigkeit:	95 %, nicht kondensierend
Schutzklasse:	II bei bestimmungsgemäßer Montage
Schutzart:	IP 30



## 7. Kontakt

#### Serviceadresse

Theben AG  
Hohenbergstr. 32  
72401 Haigerloch  
DEUTSCHLAND  
Tel. +49 7474 692-0  
Fax +49 7474 692-150

#### Hotline

Tel. +49 7474 692-369  
[hotline@theben.de](mailto:hotline@theben.de)  
Addresses, telephone numbers  
etc.  
[www.theben.de](http://www.theben.de)

## 8. Verwendung von Open-Source-Software

- ① In diesem Produkt kommt Open-Source-Software (OSS) zum Einsatz. Eine Aufstellung der verwendeten OSS-Komponenten sowie deren Lizenzart und Version der Lizenz finden Sie unter <https://www.theben.de/tc-649/>
- ① Falls Sie Gruppenschaltungen vornehmen möchten, setzen Sie sich bitte mit der Theben-Hotline in Verbindung.