

Winprox 2

Cod. 94957E V03_05

Este documento técnico lo edita FERMAX ELECTRONICA S.A.E. con carácter informativo, y se reserva el derecho a modificar características de los productos que en él se refieren en cualquier momento y sin previo aviso. Estos cambios vendrán reflejados en posteriores ediciones del mismo.

ESPAÑOL

INDICE

INTRODUCCIÓN	4
INICIO - PANTALLA PRINCIPAL	5
LOGINS (Contraseñas de acceso)	7
Nuevo Login	7
Eliminar Logins	8
PARÁMETROS - GESTOR DE INSTALACIONES	9
Crear/Eliminar una Instalación	10
Exportar/Importar Instalaciones	10
Configurar idioma, test, caducidad tarjetas	11
Lector para lectura automática de códigos de tarjetas	11
LECTORES	12
Nuevo Lector	13
Editar/Eliminar Lectores	14
Test y estado de los Lectores	15
Tarjeta Máster	16
Clonar Lectores	17
Borrar Tarjetas	18
USUARIOS	19
Nuevo Usuario	20
Editar Usuarios	23
Eliminar Usuarios	24
Buscar Usuarios	25
Enviar listas de Usuarios a Lectores	26
Recibir listas de Usuarios de los Lectores	27
EXPORTAR/IMPORTAR LISTAS DE USUARIOS	28
TARJETAS	30
Nueva Tarjeta	31
Eliminar Tarjetas	32
Buscar Tarjetas	33
Estado de las Tarjetas	34
HERRAMIENTAS	35
- REGISTRO DE INCIDENCIAS	36
Activar/Desactivar Registro de Incidencias	37
Consultas y Gestión de incidencias	38
- CONTROL DE PRESENCIA	42
Configurar Lectores Entrada y Salida	43
Control de Presencia de un Usuario	43
- CONTROL DE CÁMARAS IP	47
Definir y Visualizar Cámaras	48
INFORMES	50
COMPATIBILIDAD STANDALONE-WINPROX 2	52

WINPROX

La aplicación WinProx permite gestionar lectores de proximidad autónomos, usuarios y tarjetas, controlar incidencias online, cámaras IP, generar informes, etc.. de una instalación de control de acceso, de una forma fácil y robusta.

Con WinProx puede definir multitud de lectores de acceso, dar de alta o de baja usuarios, asignar varias tarjetas a un mismo usuario, configurar los permisos de acceso de cada usuario por los diferentes lectores de la instalación, gestionar la caducidad de las tarjetas...

Características

- Múltiples lectores (tantos como puertos de conexión a PC disponibles).
- Conexión a puertos Serie o a través de redes locales (mediante adaptadores puertos Serie -IP).
- Múltiples instalaciones, y copia de seguridad de las mismas.
- Posibilidad de exportar/importar listas de usuarios a ficheros excel.
- Volcado y recepción completa de los usuarios (con lectores versión 2.0 en adelante).
- Separación lógica entre usuarios y tarjetas.
- Generador de informes.
- Gestión de varias tarjetas por usuario.
- Caducidad de tarjetas con PC conectado.
- Registro de incidencias online.
- Visualización de hasta 4 cámaras IP.

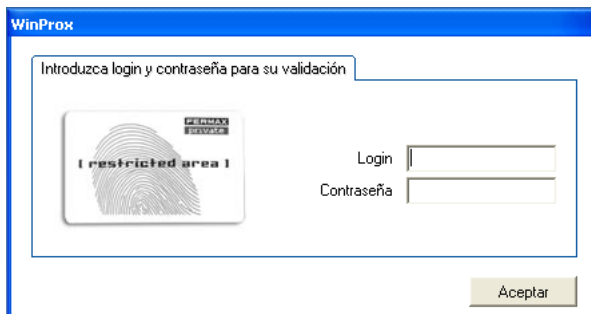
Requisitos mínimos

Para poder ejecutar la aplicación se han de cumplir los siguientes requisitos :

Requisito	Mínimo
Equipo	IBM o PC compatible.
Sistema Operativo	W95/98/2000/NT/XP/2003
Memoria RAM	64 Mb
Disco Duro	100 Mb de espacio libre

INICIO - PANTALLA PRINCIPAL

Al iniciar la aplicación Winprox 2 se muestra la pantalla de Login, mediante la que se verifica si el usuario dispone de permiso para ejecutar la aplicación:



La aplicación Winprox 2 permite gestionar y controlar el acceso de los usuarios de la aplicación. Permite crear nuevos usuarios (con su correspondiente login y contraseña) y eliminar usuarios ya existentes. En el apartado "Parámetros > Login" del presente manual se explica detalladamente la gestión de **logins**.

Para comenzar a trabajar con WinProx 2 introduzca los siguientes datos en la pantalla de Logins:

Login: system
Contraseña: fermax

y pulse **Aceptar**. Aparece la pantalla principal de la aplicación:



Inicialmente, la aplicación WinProx 2 crea una instalación por defecto llamada Winprox.

Si no se crea una nueva instalación, los datos de usuarios, tarjetas y lectores del sistema se almacenan, por defecto, en la instalación "Winprox".

El nombre de la instalación actual (sobre la que se está trabajando) se indica en la parte superior de la pantalla principal.

La aplicación WinProx 2 permite crear tantas instalaciones como se deseen, con el fin de poder gestionar e identificar multitud de instalaciones (cada una con su correspondientes lectores, usuarios, tarjetas...). Para crear y gestionar instalaciones ver apartado "Parámetros > Gestión Base de Datos".

Pantalla Principal



NAVEGADOR

Usuarios: Permite gestionar los usuarios de la instalación (crear, eliminar, buscar usuarios, asignar tarjetas...).

Tarjetas: Permite gestionar las tarjetas de proximidad de la instalación (crear/eliminar tarjetas, buscar tarjetas...).

Lectores: Permite gestionar los diferentes lectores del sistema (añadir, eliminar, editar,...).

Logins: Permite crear y eliminar logins para controlar el acceso de los usuarios a la aplicación Winprox 2.

Parámetros: Permite crear una nueva instalación y configurar diversos parámetros del sistema (instalación actual, idioma...).







HERRAMIENTAS

Permite controlar online (a tiempo real) los diferentes eventos que se producen en la instalación: registro de incidencias, control de presencia y control de cámaras).

INFORMES

Permite generar diferentes informes que muestran información de la instalación (listado de usuarios, tarjetas, lectores, etc...).

Descripción botones de acceso rápido

 Login	<i>Cierra la sesión bloqueando la aplicación. Se muestra la pantalla de Login. Sólo el login que ha iniciado la sesión puede volverla a abrir.</i> Permite tener la aplicación activa (registrando incidencias) impidiendo a la vez que personal no autorizado pueda acceder a la misma y modificar parámetros.
 Usuario	<i>Muestra la pantalla de inserción de nuevos usuarios.</i>
 Incid.	<i>Muestra la pantalla del Registro de Incidencias.</i>
 Test	<i>Realiza un test de todos los lectores definidos en la aplicación.</i>
 Enviar Recibir	<i>Permiten Enviar la lista de tarjetas a los lectores y Recibirla.</i>
 E/I	<i>Permite Exportar/Importar las listas de usuarios y tarjetas a/desde archivos Excel.</i>

NAVEGADOR

LOGINS

NAVEGADOR

Permite gestionar los usuarios que tienen acceso a la aplicación Winprox 2.

Pueden ser de dos tipos:

- **Administrador.**

Un usuario definido como Administrador puede realizar todas las operaciones disponibles en la aplicación Winprox.

- **Operario :**

Un usuario definido como Operario no puede gestionar los lectores de la aplicación (solo comprobar la disponibilidad de los mismos), ni configurar las cámaras IP (sólo visualizarlas).

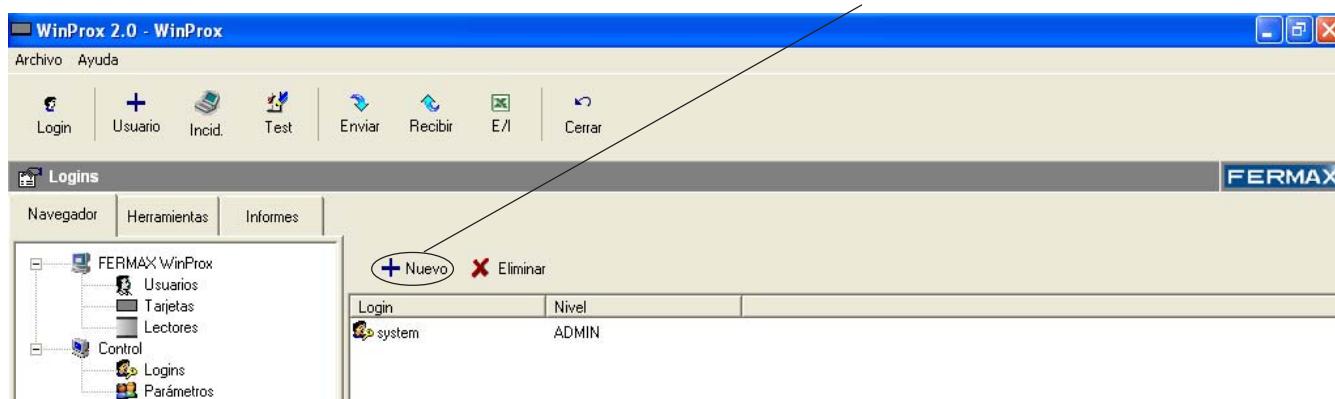
Para acceder a la pantalla de Logins pulsar sobre "Logins" en el Navegador. Aparece la pantalla de Logins.



Nuevo Login

+ Nuevo

Para **Crear** un Nuevo Login de acceso a la aplicación, pulse el botón **+ Nuevo** :



Aparece la siguiente pantalla donde se introducen los datos del nuevo Login:

Nuevo Login

Login

Contraseña

Confirmar contraseña

Nivel

Cancelar

Aceptar

- **Login**

- **Contraseña**

- **Nivel:**

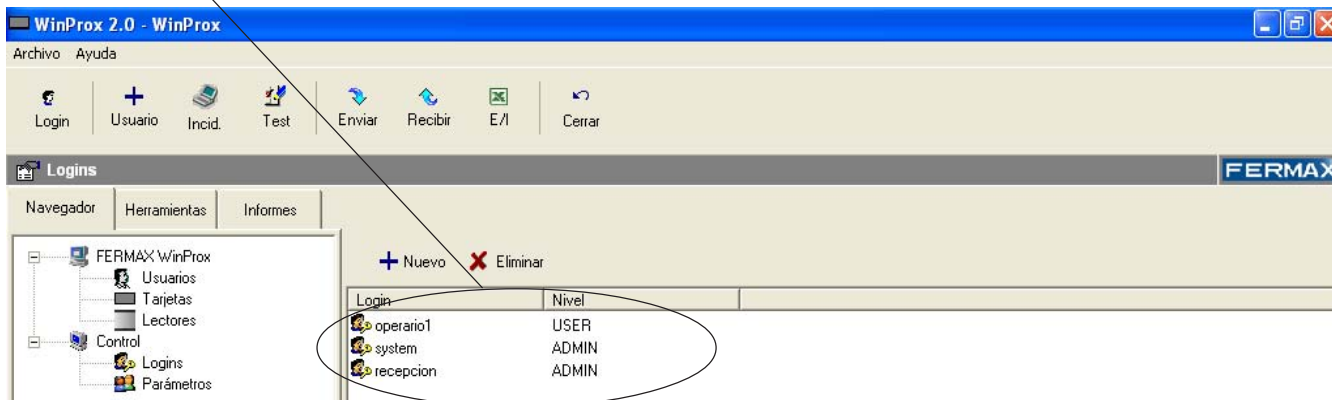
Seleccionar el nivel del nuevo login del menú desplegable

Nivel

Administrador

Operario

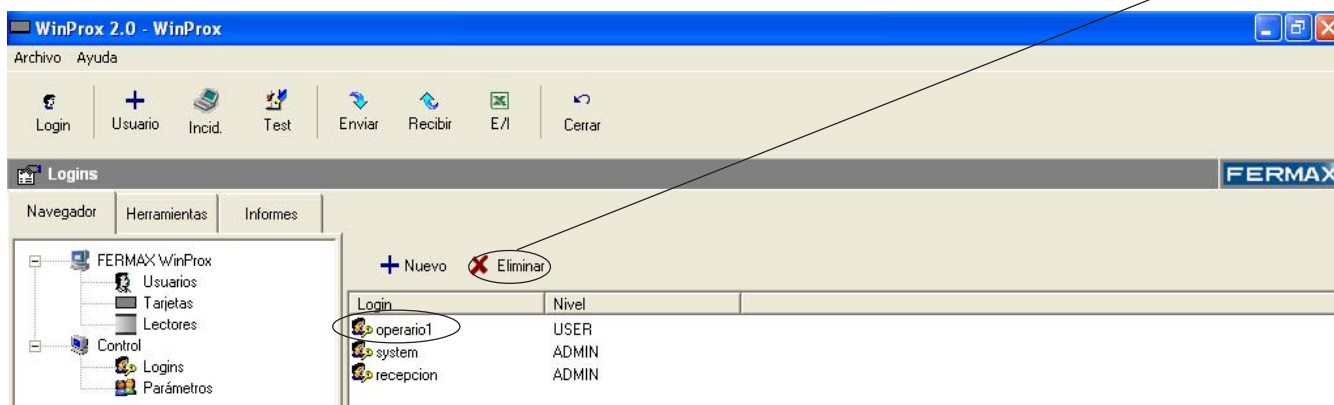
Pulsar "Aceptar" para confirmar la creación del nuevo Login. El nuevo login creado aparece en la pantalla principal de Logins:



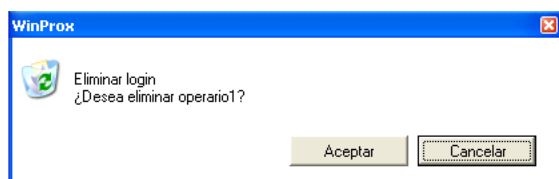
Eliminar Logins

X Eliminar

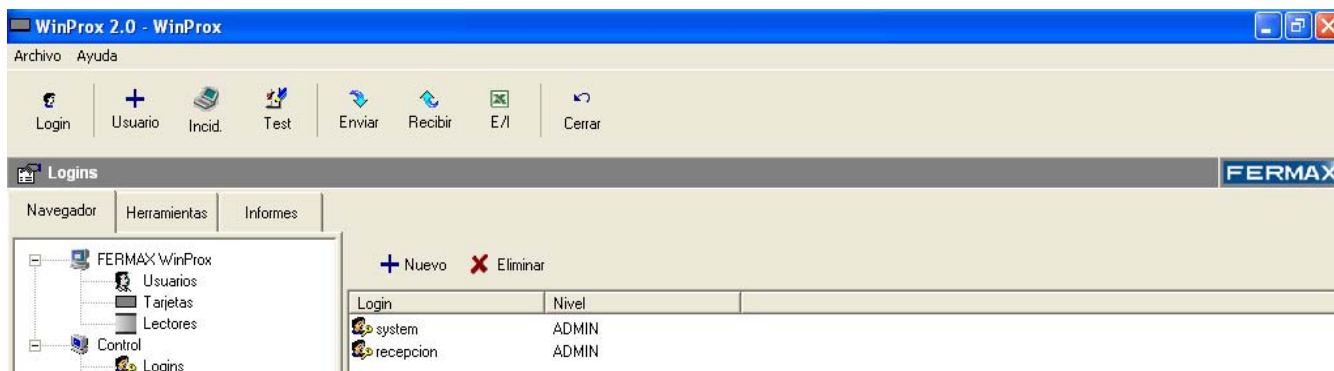
Para **Eliminar** un Login existente, seleccionar con el ratón el login a eliminar y pulsar el botón **X Eliminar** :



Aparece la pantalla de Eliminar logins:



Pulsar "**Aceptar**" para eliminar el login seleccionado, o "**Cancelar**" para cancelar la acción.



Notas




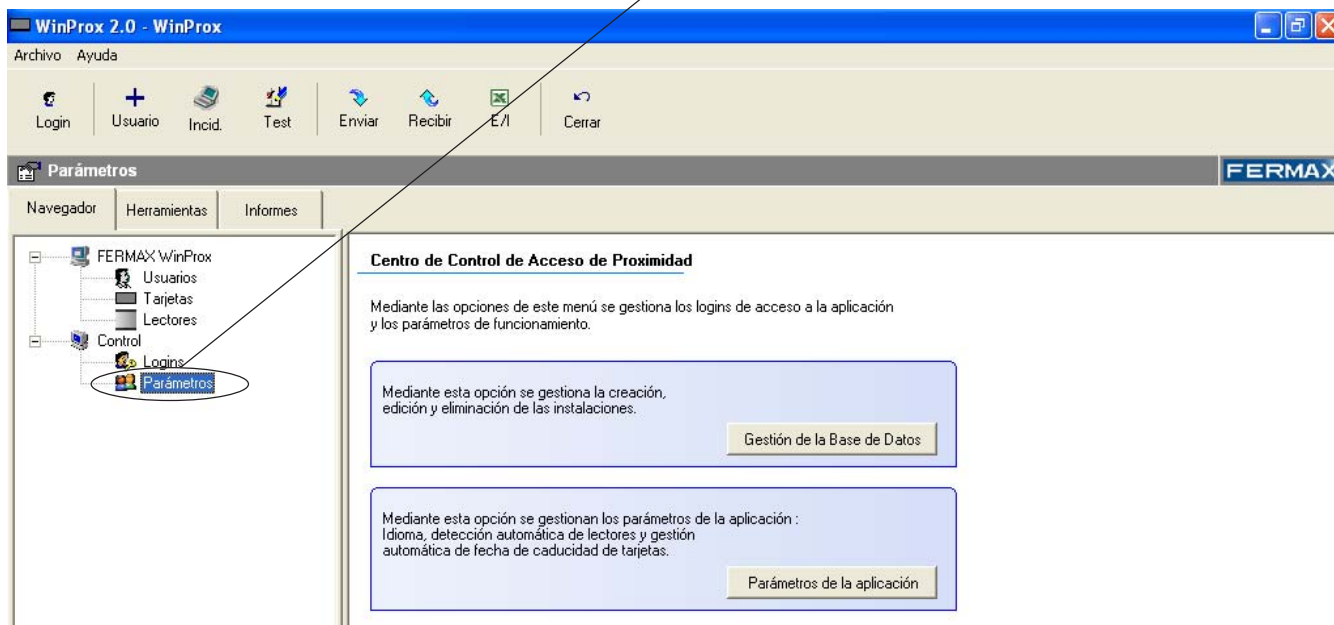
en la aplicación debe existir al menos un usuario "Administrador". Si al eliminar login, tan sólo existe un Administrador, éste no podrá ser eliminado.

PARÁMETROS - GESTOR DE INSTALACIONES

NAVEGADOR

Permite crear nuevas instalaciones y gestionar las ya existentes.

Para acceder a la pantalla Parámetros pulsar sobre "  Parámetros " en el Navegador. Aparece la pantalla de Parámetros:



- Gestión de la Base de Datos:

Mediante esta opción se gestiona la creación, edición y eliminación de instalaciones.

- Parámetros de la Aplicación:

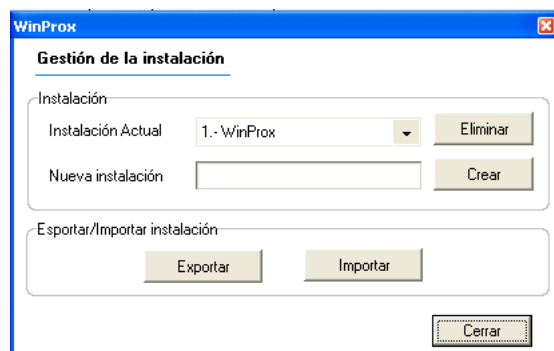
Mediante esta opción se gestionan los parámetros de la aplicación: Idioma, lectura automática de códigos de tarjeta y activación del control fechas de caducidad de tarjetas.

Para acceder a cada una de las opciones de la pantalla Parámetros, pulsar el botón correspondiente.

Gestión Base de Datos

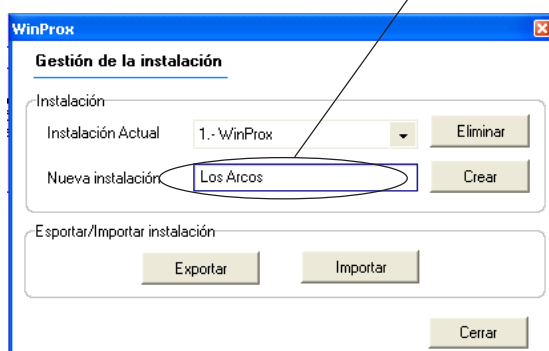
Gestión de la Base de Datos

Mediante esta opción se gestiona la creación, edición y eliminación de instalaciones.



Crear una instalación

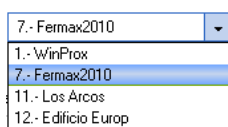
Escriba el nombre de la instalación a crear en el recuadro "Nueva instalación" y pulse el botón .




El nombre de la instalación creada aparece en el recuadro "Instalación Actual" y en la barra de títulos de la pantalla principal

Abrir/Eliminar una instalación

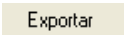
Para **Abrir** una instalación existente, seleccionar del menú desplegable "Instalación Actual" la instalación que desea abrir.



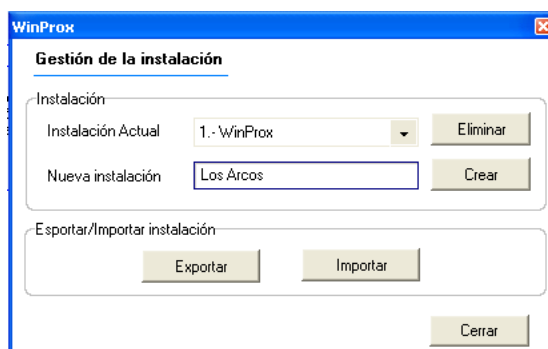
El nombre de la instalación actualmente abierta aparece en el recuadro "Instalación Actual" y en la barra de títulos de la pantalla principal

Para **Eliminar** una instalación, seleccione la instalación a eliminar de la lista desplegable "Instalación Actual" y pulse el botón .

Exportar/Importar una instalación

Pulse el botón  para exportar la instalación completa un archivo de Winprox (.wpd). La instalación exportada se corresponde con la "Instalación Actual".

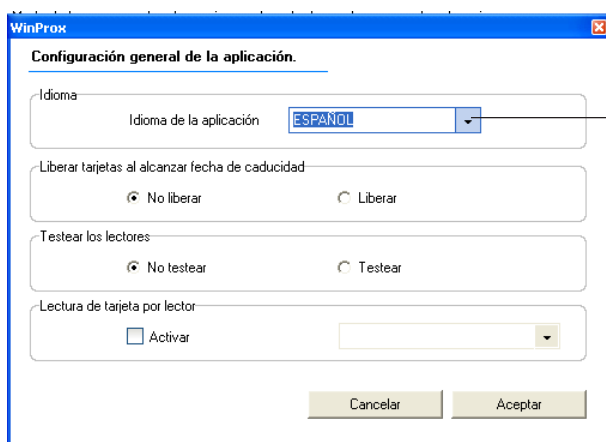
Pulse le botón  para importar una instalación (exportada anteriormente).



Parámetros de la Aplicación

Parámetros de la aplicación

Mediante esta opción se gestionan los parámetros de la aplicación: Idioma, lectura automática de códigos de tarjeta y activación del control fechas de caducidad de tarjetas.

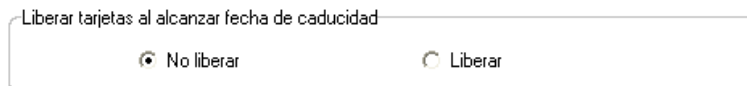


Configuración de Idioma

Seleccione el idioma de la aplicación mediante el menú desplegable "Idioma de la aplicación".

Liberar tarjetas al alcanzar fecha de caducidad

Si se activa la opción "Liberar" la aplicación realiza una comprobación, cada cierto tiempo, de las tarjetas con fecha de caducidad. Cuando se supera la fecha de caducidad indicada para las tarjetas de un usuario, las tarjetas quedan libres, y se desvinculan de su usuario inicial.



Testear los lectores

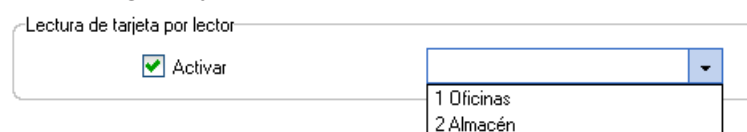
Si se activa la opción "Testear" la aplicación realiza un test periódico (cada cierto tiempo) de los lectores, mostrando en la pantalla de lectores el estado de éstos.



Lector para lectura de código tarjeta

Esta opción permite habilitar uno de los lectores de la instalación (creado previamente) para lectura de códigos de tarjeta. De esta forma, al crear una nueva tarjeta o usuario, el número de la tarjeta se obtiene automáticamente al presentar la tarjeta correspondiente en el lector habilitado, sin necesidad de teclear el número cada vez que se cree una nueva tarjeta/usuario.

Para realizar la lectura automática de códigos de tarjetas, seleccionar el lector a utilizar, de los existentes en la instalación, mediante el menú desplegable y activar la casilla "Habilitar"



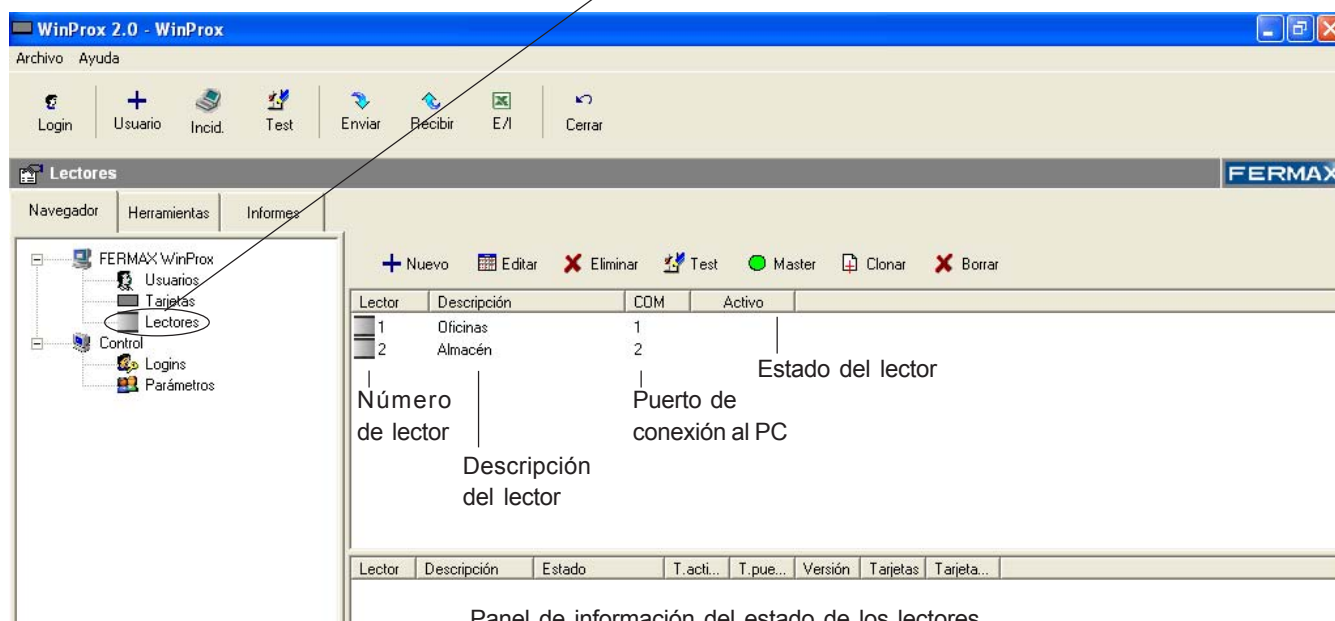
Importante: Una vez finalizada la inserción de usuario/tarjetas, deshabilite esta opción. En caso contrario, el lector no funcionará correctamente (el lector queda en modo lectura de códigos y no reconocerá los usuarios del sistema).

LECTORES

NAVEGADOR

Permite gestionar los diferentes lectores (controladores) de proximidad presentes en la instalación: añadir, eliminar, editar, clonar....

Para acceder a la pantalla Lectores pulsar sobre "Lectores" en el Navegador. Aparece la pantalla de Lectores.



Panel de información del estado de los lectores

Panel de información del estado de los lectores

- **Lector** : Número del lector.
- **Descripción**: Descripción del lector.
- **Estado**: Estado del sensor.
- **T. activ. abrep.**: Tiempo de Apertura de puerta.
- **T. puerta abierta**: Tiempo de sensor puerta abierta.
- **Versión**: Versión del lector de proximidad.
- **Tarjetas**: Nº de tarjetas/usuarios almacenados en el lector.
- **Tarjetas en BD**: Nº de tarjetas existentes en la aplicación para ese lector.

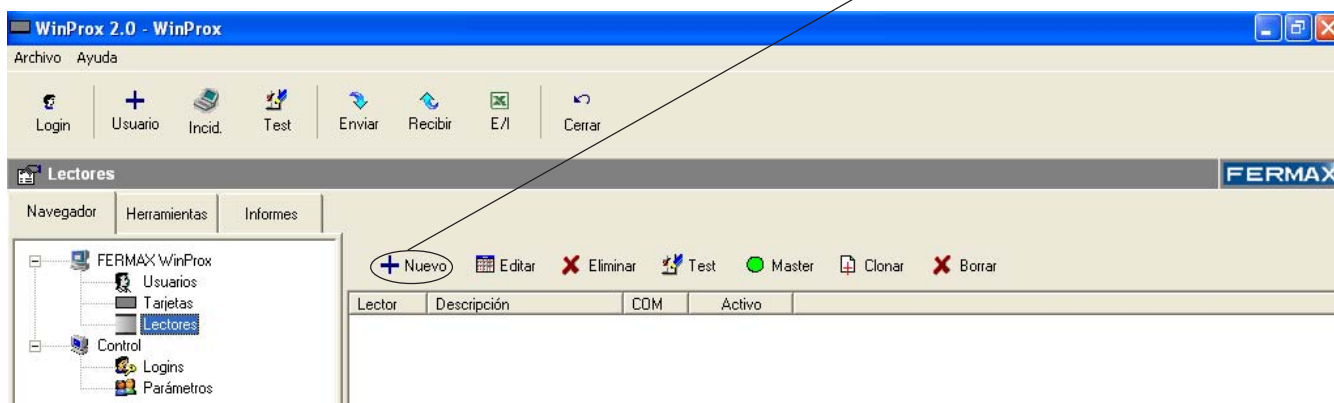
Descripción de comandos: Pantalla Lectores

Nuevo	Muestra la pantalla de nuevo lector, donde se introducen los datos del nuevo lector.
Editar	Permite Editar (modificar) los datos del lector seleccionado de la lista de lectores.
Test	Permite realizar un Test de los lectores existentes en la instalación, informando de su estado.
Eliminar	Elimina los lectores seleccionados en la lista de lectores.
Master	Permite cambiar la tarjeta Máster de los lectores de la instalación.
Clonar	Permite Clonar (copiar) los datos existentes en un lector a otro lector de la instalación.
Borrar	Realiza el Borrado completo de la memoria del lector/es seleccionado/s.

Nuevo Lector (controlador)

[+ Nuevo](#)

Para **Crear** un Nuevo Lector en la instalación actual, pulse el botón **+ Nuevo** :

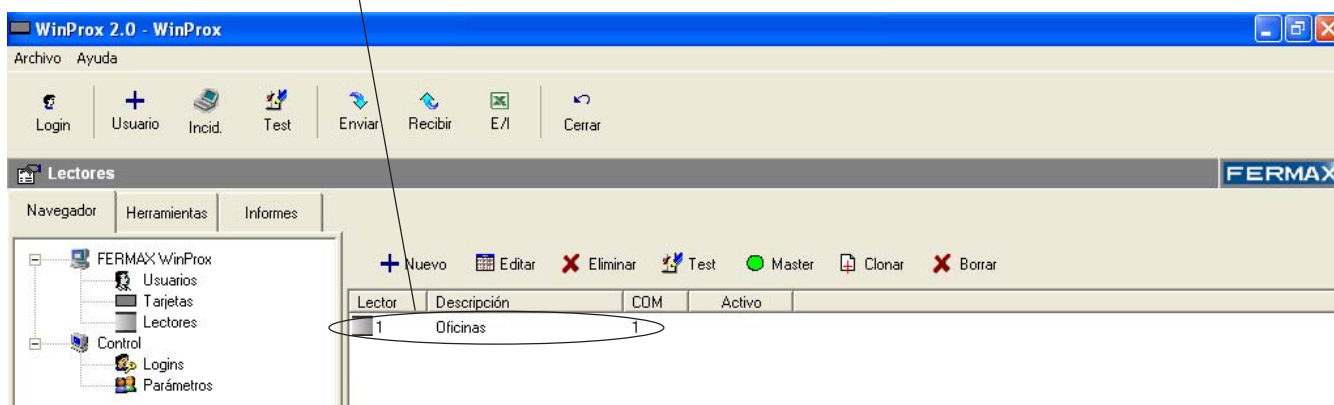


Aparece la siguiente pantalla donde se introducen los datos del nuevo Lector:

- **Número :**
Número identificativo del lector en la aplicación.
- **Descripción:**
Descripción del lector.
- **Puerto:**
Puerto de conexión del lector con el PC. (*)

Pulsar **Añadir** para añadir el Lector en la aplicación (pulsar **Cancelar** para finalizar la inserción de Lectores).

El nuevo lector, aparece en la lista de la pantalla principal de lectores:



Notas




(*) La conexión entre el lector y el PC puede realizarse mediante los puertos serie del PC (COM1, COM2..) o a través de los dispositivos especiales para conexión del lector a redes locales (configurados como puertos virtuales COMx....)

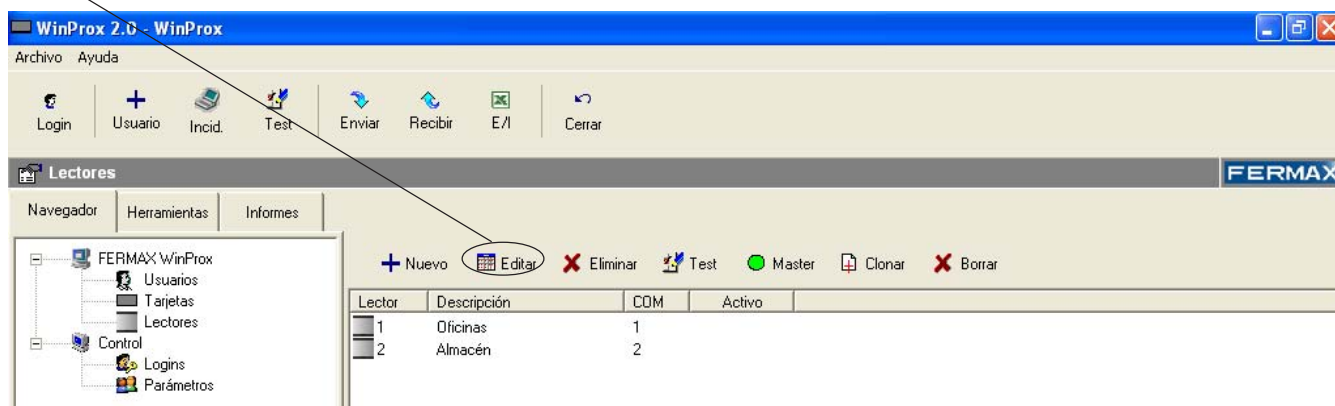
El dato "Puerto" a introducir en la pantalla de "Nuevo Lector" se corresponde con el número de Puerto (COM) al que está conectado el lector: COM1 => 1; COM2 => 2....

Si no existe el "Puerto" (en el PC) asignado a un lector, pueden producirse fallos en el envío y recepción de las listas de usuarios y en los Test de los lectores.

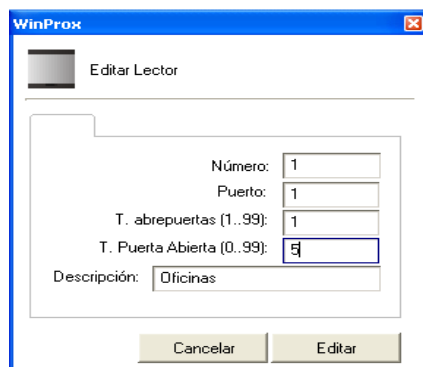
Editar Lectores

 Editar

Para **Editar** un lector ya existente en la instalación actual seleccionar, con el ratón, el lector a editar y pulsar el botón  Editar .



Aparece la pantalla de Editar Lectores, que permite modificar los siguientes parámetros y datos.




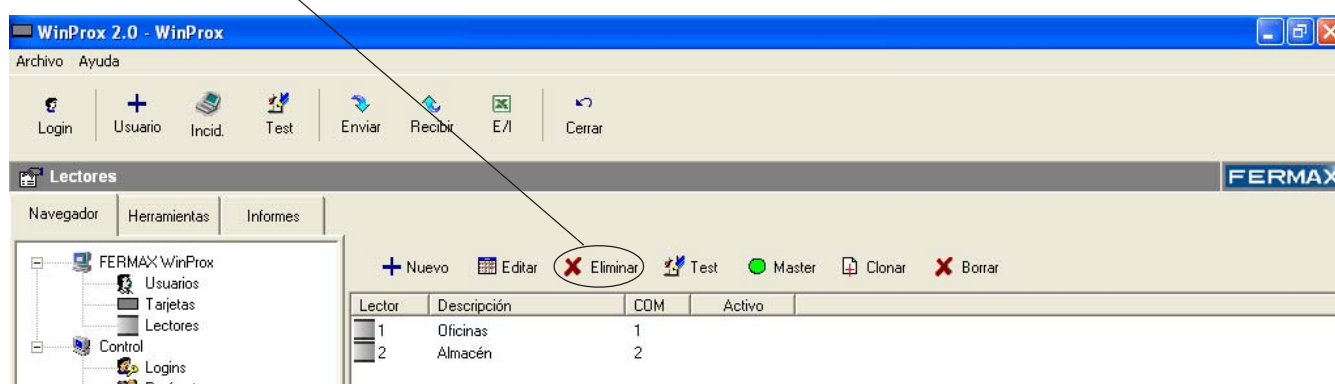
- **T. Abrepuertas:**
Tiempo de activación del abrepuertas (de 1 a 99 segundos).
- **T. Puerta abierta:**
Tiempo de puerta abierta (de 0: desactivado; a 99 seg.)
Transcurrido dicho tiempo, si la puerta no se ha cerrado, el lector comienza a emitir un aviso acústico.
- **Descripción:**
Descripción del lector.

Pulsar  para aceptar los cambios en el Lector (pulsar  para cancelar los cambios).

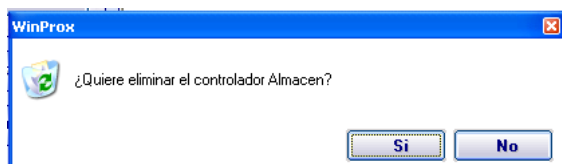
Eliminar Lectores

 Eliminar

Para **Eliminar** un Lector, seleccionar con el ratón el lector a eliminar (pulsar el botón izquierdo del ratón sobre el lector) y pulsar  Eliminar .



Aparece la pantalla de Eliminar lectores:



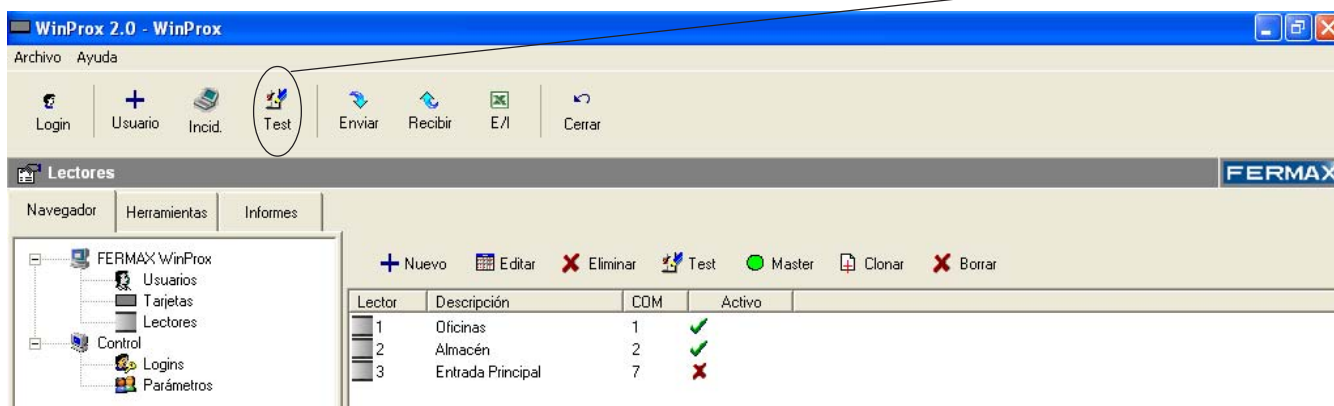
Pulsar **"SI"** para eliminar el lector seleccionado, o **"NO"** para cancelar la acción.

Test y Estado de Lectores

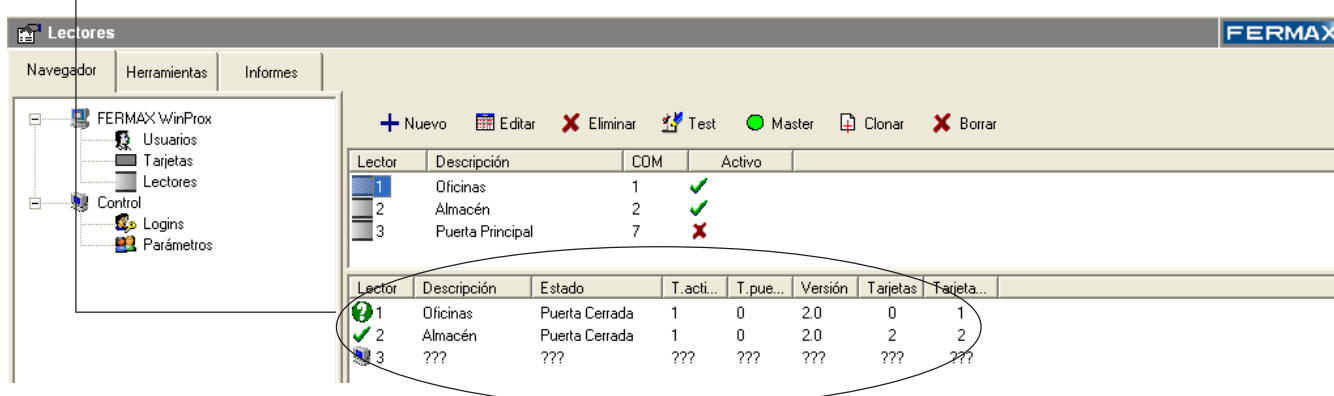


Esta opción permite realizar un Test de los lectores de la instalación, para conocer su estado (número de tarjetas, disponibilidad del lector, configuración...)

Para realizar un **Test** de los lectores, seleccionar con el ratón el lector o lectores a testear (pulsar el botón izquierdo del ratón y arrastrarlo sobre la lista de lectores existente) y pulsar el botón Test.



En el panel inferior de la Pantalla de Lectores, aparece la información del estado de los lectores sobre los que se ha realizado el test:



Los diferentes iconos que aparecen, delante del lector, junto con el resto de los datos de los lectores (explicados al inicio del apartado Lectores), informan del estado actual de cada lector:



El estado del lector es correcto.



Informa que el número de tarjetas, presentes (almacenadas) en el lector no coincide con el número de usuarios, con tarjeta/s asignada/s, de la base de datos de la aplicación.

Esta situación puede darse por dos motivos:

- Que se hayan introducido nuevos usuarios/tarjetas en el lector mediante la tarjeta máster. (en este caso, reciba la lista de usuarios del lector. Ver apartado "Recibir" en el capítulo "Usuarios").
- Que se hayan introducido nuevos usuario, con tarjeta/s asignada/s, en la aplicación y no se haya actualizado el lector con lo nuevos cambios (en este caso envíe la lista de usuarios de la aplicación al lector. Ver apartado "Enviar" en el capítulo "Usuarios").



El lector no ha sido detectado por la aplicación (comprobar que la conexión entre el PC y el Lector es correcta y que el lector está funcionando correctamente. Realizar de nuevo el test).

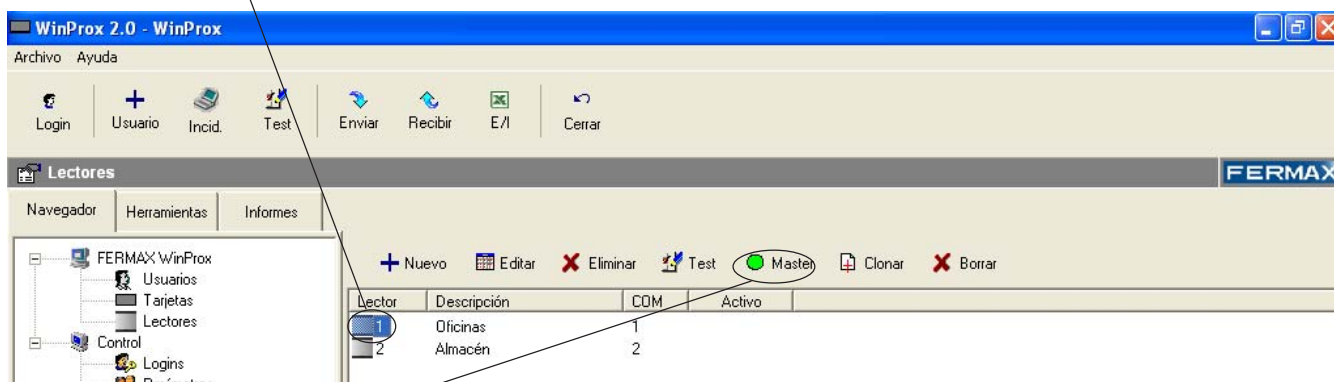
Máster (tarjeta máster)

Master

Esta opción permite cambiar la tarjeta Máster de los lectores de la instalación.

Mediante la tarjeta máster, se pueden insertar y eliminar usuarios/tarjetas, cambiar tiempos..., de un determinado lector, como si se hiciera desde la aplicación (los cambios realizados en el lector no quedan reflejados en la base de datos de la aplicación).

Para **cambiar la tarjeta Máster** de un lector, seleccionar con el ratón el lector del cual se quiere cambiar la tarjeta máster (situar el ratón sobre el lector y pulsar el botón izquierdo del ratón):



y pulsar el botón  Master (el lector queda a la espera, durante unos segundos de recibir la nueva tarjeta máster).


Presentar la nueva tarjeta máster por el lector.

Aparece la pantalla de confirmación de cambio de tarjeta máster:

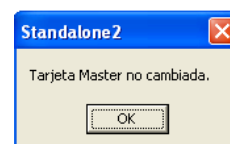


Notas



Al pulsar el botón , el lector seleccionado queda a la espera, durante unos segundos (aproximadamente 6 seg.), para que sea presentada ante el lector la nueva tarjeta máster.

Si transcurrido el tiempo no se ha presentado ninguna tarjeta, el lector vuelve a su estado de funcionamiento normal y muestra en pantalla que no se ha producido el cambio de la tarjeta máster.

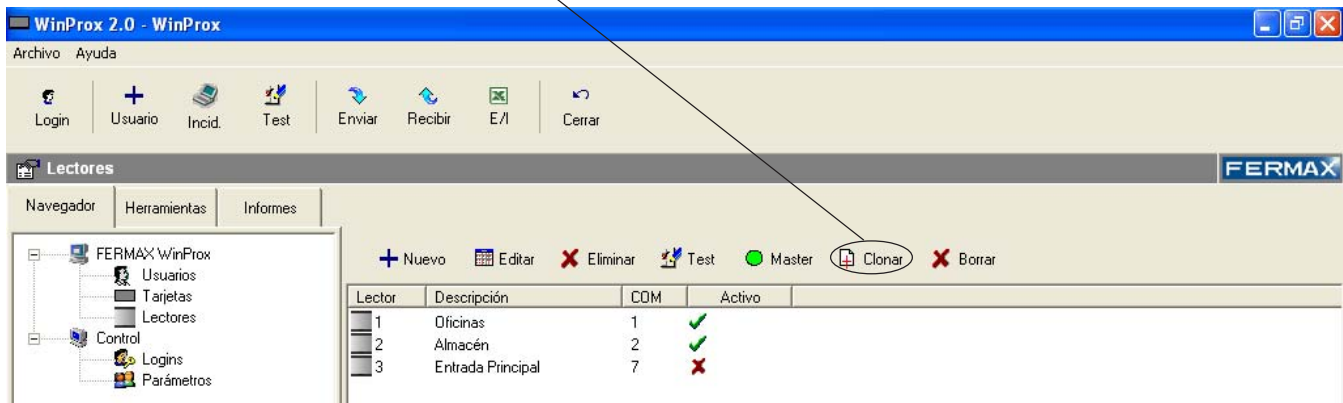


Clonar Lectores

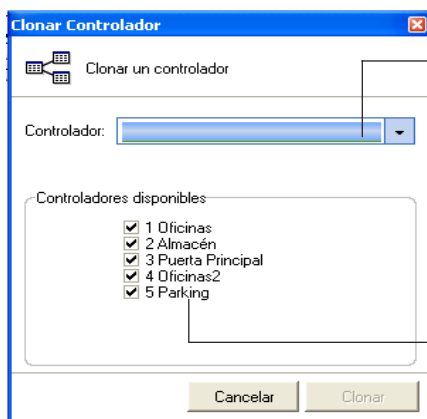


Esta opción permite **Clonar**, es decir, copiar, los datos existentes en un lector a otro lector (ya existente o nuevo), permitiendo el acceso de los usuarios del lector origen por el nuevo lector clonado.

Para **Clonar** un lector, pulsar el botón Clonar .

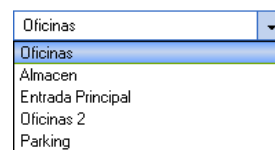


Aparece la pantalla de Clonar Lectores:



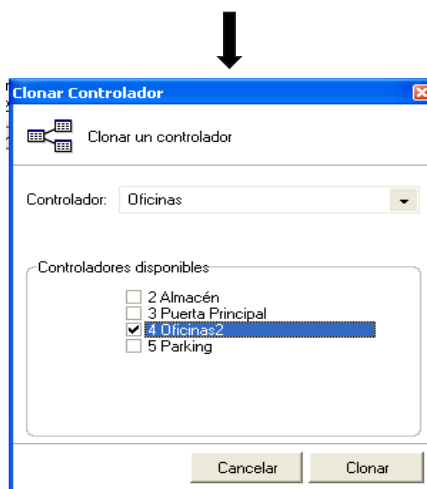
- Controlador (origen):

Seleccionar del menú desplegable el lector (de los existentes en la instalación) que contiene los usuarios/tarjetas que queremos copiar (clonar) en otro lector.

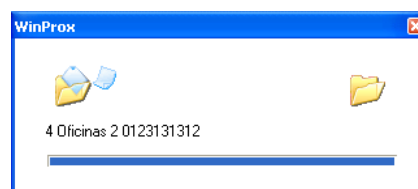


- Controladores disponibles (destino):

Muestra una lista de todos los lectores presentes en la instalación. Activar la casilla del lector (o lectores) donde se vayan a copiar los usuarios/tarjetas existentes en el lector seleccionado en la lista desplegable.



Pulsar Clonar para clonar los usuarios/tarjetas en el/los lector/es seleccionados:




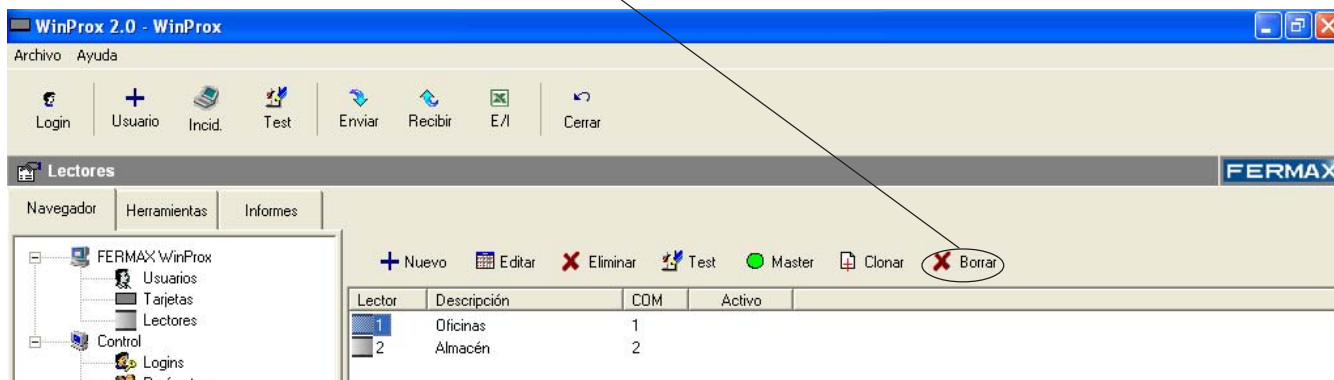
(pulsar Cancelar para cancelar la acción).

Borrar (vaciar las tarjetas de los Lectores)

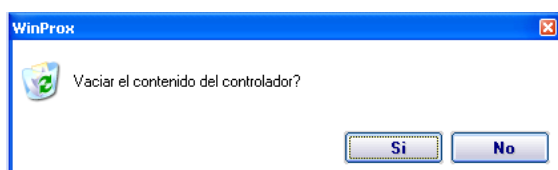
 Borrar

Esta opción permite "borrar" todos los usuario/tarjetas almacenados en un lector (el lector se queda vacío).

Para **Borrar** (vaciar) un lector, seleccionar con el ratón el lector a vaciar (situar el ratón sobre el lector y pulsar el botón izquierdo del ratón) y pulsar el botón  Borrar .

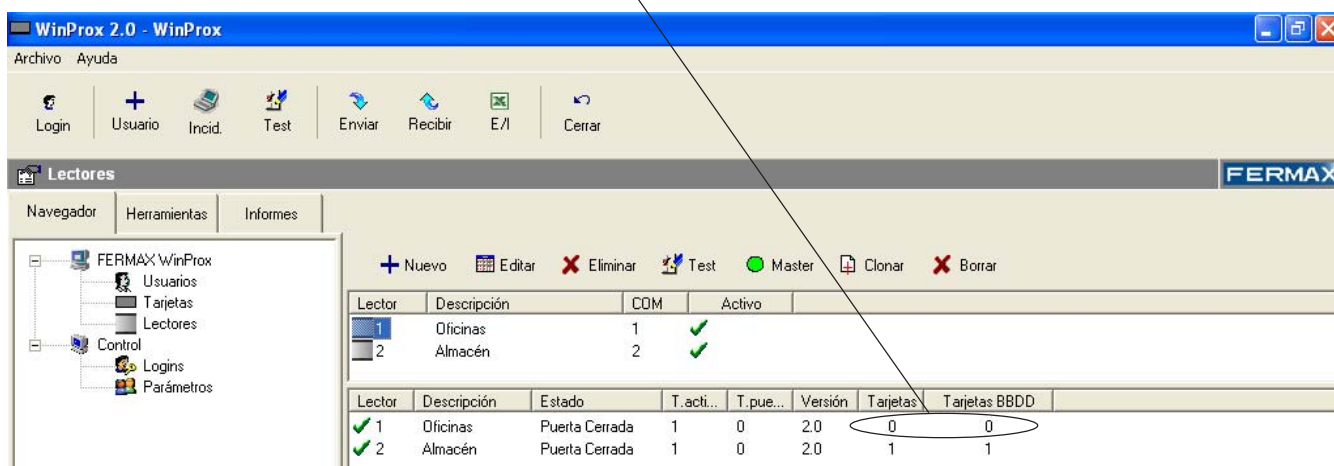


Aparece la pantalla de Borrar (vaciar) el contenido del lector (controlador):



Pulsar "**SI**" para vaciar el lector, o "**NO**" para cancelar el borrado.

En panel de estado de los lectores, de la pantalla de Lectores, se observa como el número de usuarios/tarjetas almacenados en el lector borrado, pasa a ser "0".

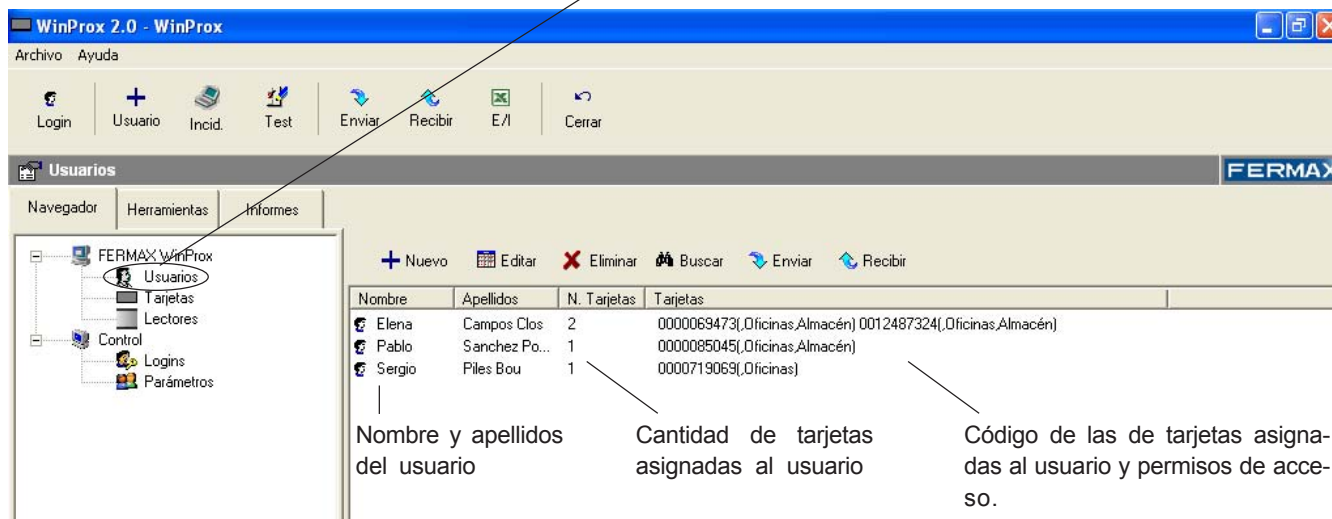


USUARIOS

NAVEGADOR

Desde esta pantalla se gestionan los usuarios de la instalación (añadir, borrar, editar usuarios, asignar tarjetas y permisos de acceso...).

Para acceder a la pantalla Usuarios pulsar sobre "Usuarios" en el Navegador. Aparece la pantalla de Usuarios.



Descripción de comandos: Pantalla Usuarios


Nuevo	Muestra la pantalla de nuevo usuario, donde se introducen los datos del nuevo usuario.
Editar	Muestra una pantalla con los datos del usuario, seleccionado en la lista, para su edición .
Eliminar	Elimina los usuarios seleccionados en la Pantalla Usuarios.
Buscar	Permite realizar una búsqueda de usuarios existentes en la aplicación.
Enviar	Envía los datos de la base de datos a los lectores de la instalación.
Recibir	Recibe los datos de las tarjetas almacenadas en los lectores de la instalación. (*)

Notas

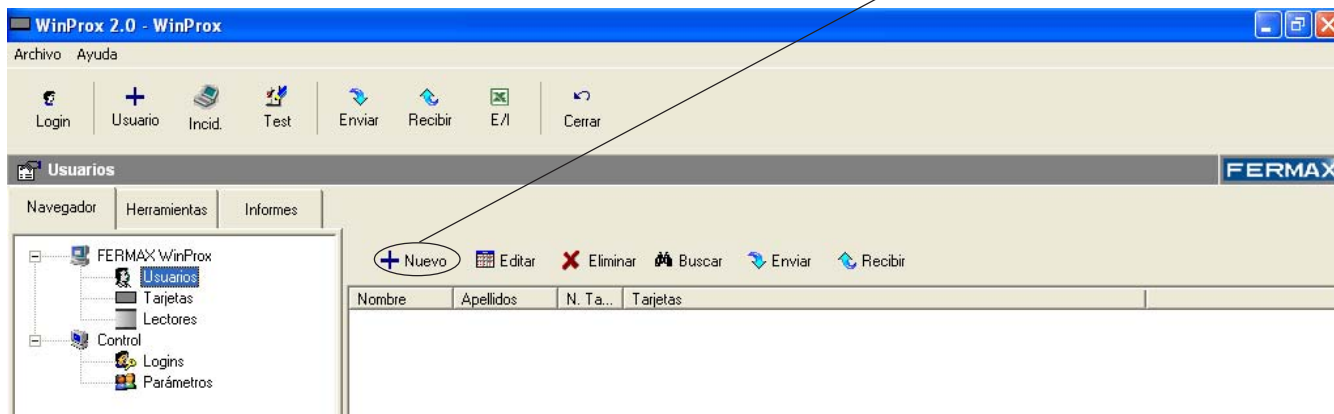


(*) Para poder recibir las listas de usuarios/tarjetas, la versión de los lectores autónomos de proximidad debe ser 2.0 en adelante.

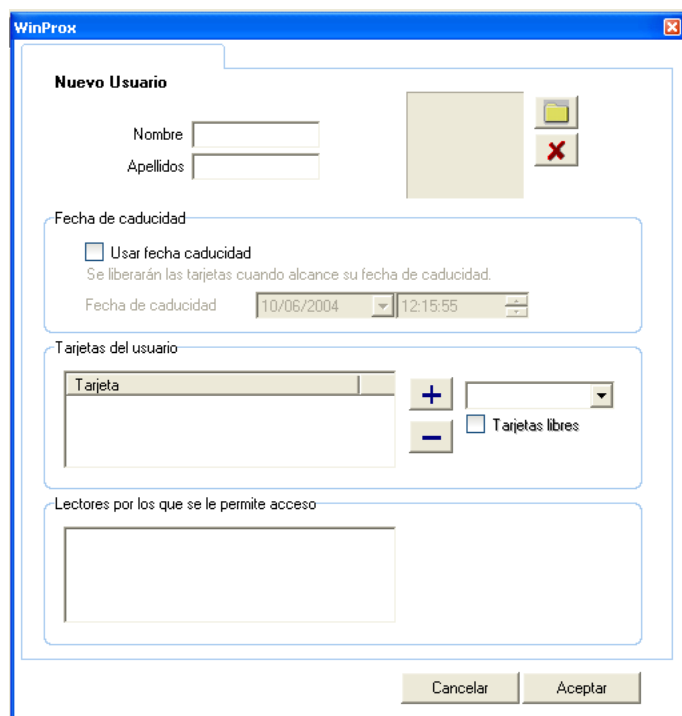
Nuevo Usuario

 Nuevo

Para **Crear** un Nuevo usuario en la instalación actual pulse el botón  Nuevo :




Aparece la siguiente pantalla donde se introducen los datos del nuevo usuario:



- Nombre y apellidos:

Nombre y apellidos del usuario.

Pulse  para insertar una fotografía del usuario (ver apartado insertar imagen).

- Fecha de caducidad:

Permite fijar una fecha de caducidad para las tarjetas asignadas al usuario.

Al llegar la fecha indicada, las tarjetas son liberadas y quedan disponibles para ser asignadas a otros usuarios.

Es necesario activar la opción "Liberar" existente en la pantalla Parámetros para habilitar la acción de liberar tarjetas al alcanzar la fecha de caducidad. (Para más información ver apartado "Parámetros" en el presente manual).

- Tarjetas del usuario:

Un usuario puede tener asignada una o varias tarjetas de acceso.

Se pueden asignar:

- Tarjetas libres:  0000085045

Marcar la casilla "☐ Tarjetas libres" para ver las tarjetas libres en el menú desplegable.

- Tarjetas asignadas a otros usuarios:  0000069473

Si la tarjeta que asignamos al nuevo usuario está ya asignada, se borrarán todas las referencias de esa tarjeta al anterior usuario (tanto en la base de datos de la aplicación, como de los lectores) y se volverá a introducir asociada al nuevo usuario (en la base de datos y en los lectores indicados).

- Crear nuevas tarjetas.

También, es posible crear un usuario sin necesidad de asignarle inicialmente tarjetas. Posteriormente se puede, editando dicho usuario, asignarle las tarjetas deseadas.

- Lectores por los que se permite el acceso:

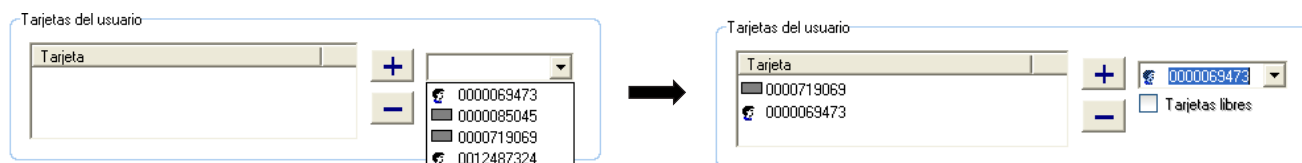
Marcar los lectores por los que se permite el acceso al nuevo usuario.



Los lectores deben crearse previamente para poder asignar los permisos de acceso. Si no existen lectores o se crea alguno nuevo con posterioridad, deberá editar el usuario (ver apartado "Editar") y marcar el nuevo lector creado.

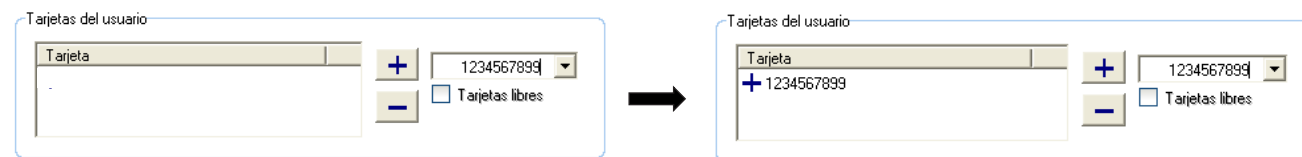
Asignar tarjetas libres y asignadas (ocupadas)

Para asignar una tarjeta, creada previamente (ver apartado Tarjetas), seleccionar el código de la tarjeta a asignar de la lista desplegable y pulsar el botón **+**.



Asignar tarjetas nuevas

Para crear y asignar una nueva tarjeta, desde la pantalla de usuario, basta con introducir en el recuadro del menú desplegable, el código de la tarjeta y pulsar el botón **+**.



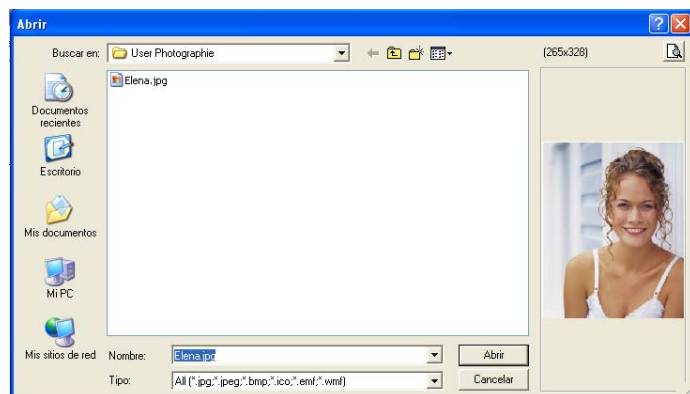
(La nueva tarjeta creada aparece, al igual que el resto de tarjetas, en la pantalla "Tarjetas").

Eliminar tarjetas de un usuario

Para eliminar una tarjeta asignada a un usuario, seleccione la tarjeta correspondiente en la ventana "Tarjetas" y pulsar el botón **-**. La tarjeta seleccionada desaparece de la lista de tarjetas de usuario y queda libre.

Insertar imagen

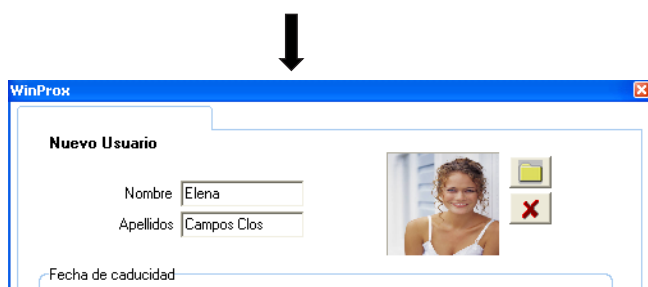
Para insertar una imagen (.jpg) en la ficha de usuario pulse el botón . Aparece la pantalla de exploración con las imágenes disponibles.



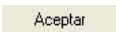
Seleccionar la imagen deseada y pulsar Abrir.

Las imágenes de los usuarios deben estar almacenadas en el directorio de la instalación, por defecto:

C:\Archivos de programa\Fermax\WinProx\Pictures



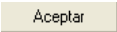
Pantalla de Nuevo Usuario:

Para finalizar la creación del nuevo usuario pulse el botón . El usuario creado aparece en la lista de usuarios de la Pantalla Principal de Usuarios:

Nombre	Apellidos	N. Tarjetas	Tarjetas
Elena	Campos Clos	2	0000069473(,Oficinas,Almacén) 0012487324(,Oficinas,Almacén)
Pablo	Sanchez Po...	1	0000085045(,Oficinas,Almacén)
Sergio	Piles Bou	1	0000719069(,Oficinas)

IMPORTANTE



La inserción de los usuarios, en los lectores de la instalación, se realiza de forma automática al pulsar el botón  si el usuario dispone de alguna tarjeta asignada y los lectores han sido seleccionados e instalados (en caso contrario, el usuario queda almacenado en la base de datos de la aplicación).

Si al insertar el nuevo usuario (con alguna tarjeta y con acceso a algún lector), alguno de los lectores (o todos) no se encuentra disponible, se mostrará el usuario con un icono de exclamación (!) en la lista de usuarios de la Pantalla Principal de Usuarios.


Nombre	Apellidos	N. Ta...	Tarjetas
Elena	Campos Clos	2	0000069473(,Oficinas,Almacén) 0012487324(,Oficinas,Almacén)
Pablo	Sanchez Po...	1	0000085045(,Oficinas,Almacén)
Jose Luis	Marquez	1	0000719069(,Oficinas)

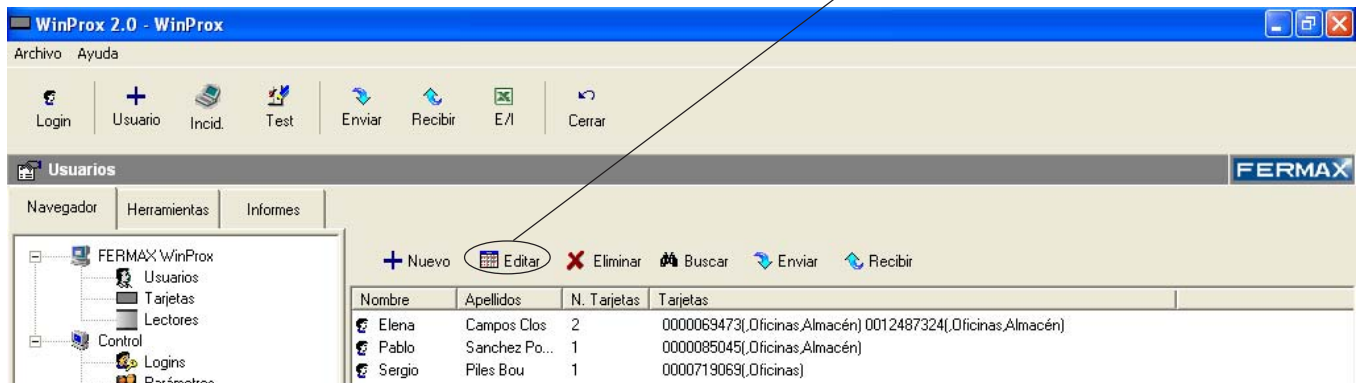
Para insertar el usuario en los lectores correspondientes, editar el usuario (ver apartado "Editar Usuario") y pulsar el botón Aceptar de la pantalla de Edición de usuario.

Si el usuario no ha podido insertarse comprobar el estado de los lectores (ver apartado "Lectores-Test").

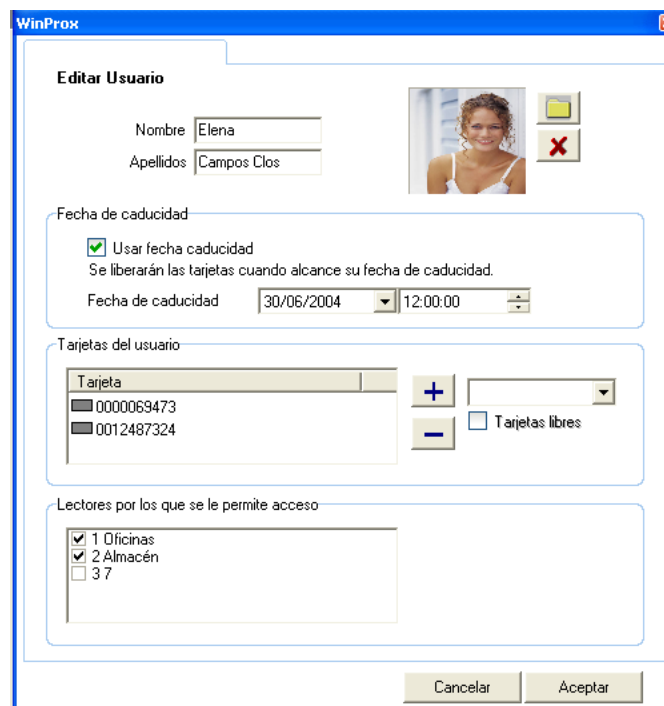
Editar Usuarios

 Editar

Para Editar un usuario ya existente en la instalación actual seleccionar, con el ratón, el usuario a editar de la lista de usuarios de la pantalla Principal de Usuarios y pulsar el botón  Editar .



Aparece la pantalla de Editar Usuario:



The 'Editar Usuario' dialog box is shown. It contains the following fields and options:


- Nombre: Elena
- Apellidos: Campos Clos
- Fecha de caducidad:
 - ☒ Usar fecha caducidad
 - Se liberarán las tarjetas cuando alcance su fecha de caducidad.
 - Fecha de caducidad: 30/06/2004 12:00:00
- Tarjetas del usuario:
 - Tarjeta: 0000069473, 0012487324
 - + - Tarjetas libres
- Lectores por los que se le permite acceso:
 - ☒ 1 Oficinas
 - ☒ 2 Almacén
 - ☐ 3 7

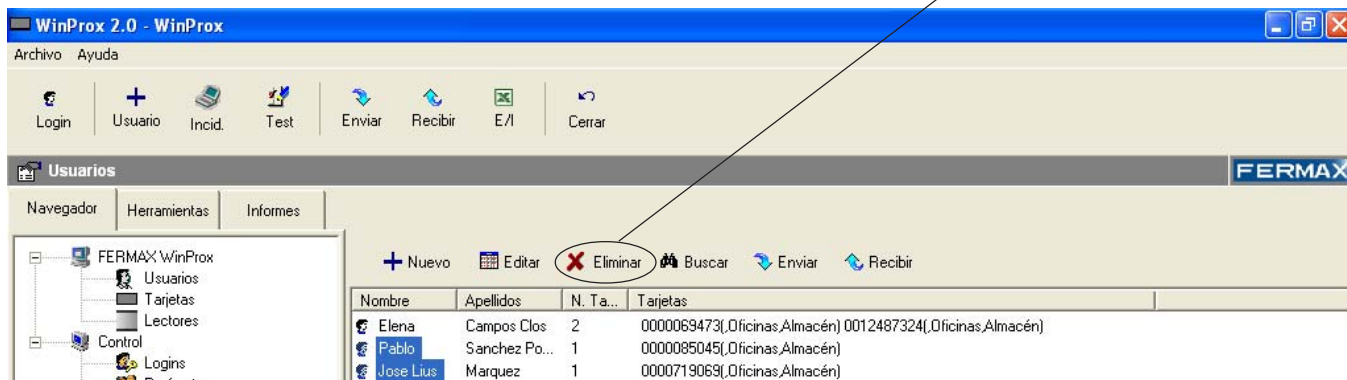
Buttons: Cancelar, Aceptar

Modificar los datos de usuario deseados y pulsar  .

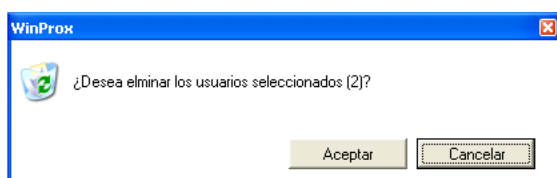
Eliminar Usuarios

 Eliminar

Para Eliminar uno o varios usuarios, seleccionar con el ratón el usuario o usuarios a eliminar (pulsar el botón izquierdo del ratón y arrastrarlo sobre la lista de usuarios existente) y pulsar  Eliminar .



Aparece la pantalla de para confirmar la acción eliminar usuarios:



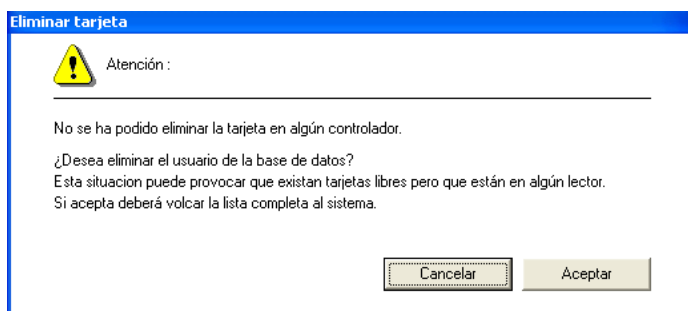
Pulsar "**Aceptar**" si desea eliminar los usuarios seleccionados, o "**Cancelar**" para cancelar la acción.

Notas



Las tarjetas que los usuarios tenían asignadas no se eliminan, tan solo quedan libres.

Si al eliminar uno o varios usuarios (con alguna tarjeta y con acceso a algún lector), alguno de los lectores (o todos) no se encuentra disponible, se mostrará un mensaje de alerta, informando que no se podrá eliminar el usuario de alguno de los lectores:




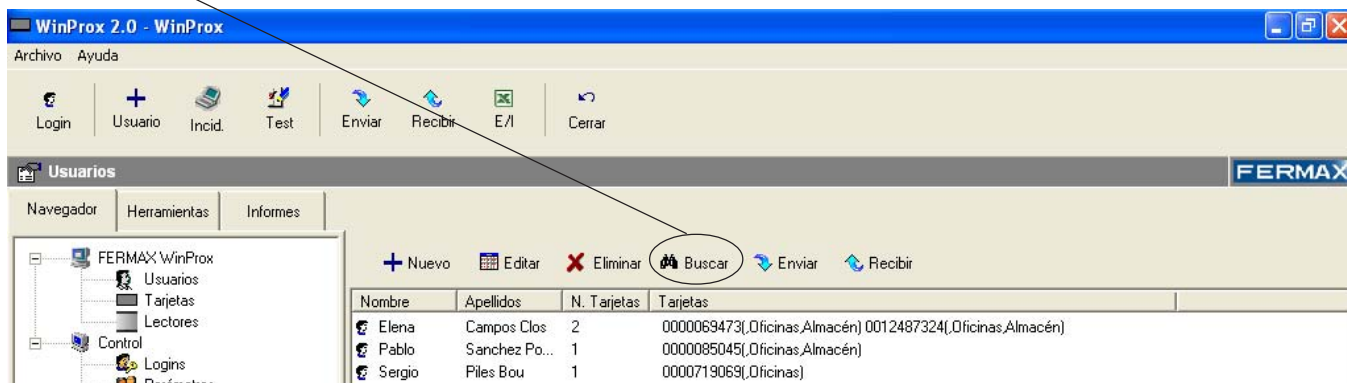
Si pulsa "Cancelar" el usuario sólo se eliminará de los lectores disponibles en ese momento, pero se mantendrá en el usuario en la base de datos..

Si pulsa "Aceptar" el usuario se eliminará de la base de datos de la aplicación y de los lectores disponibles en ese momento en la instalación, pero no de los lectores **NO** disponibles de la instalación. Será necesario enviar posteriormente la lista de usuario de la aplicación a los lectores de la instalación (Ver apartado "Enviar Lista" del presente manual).

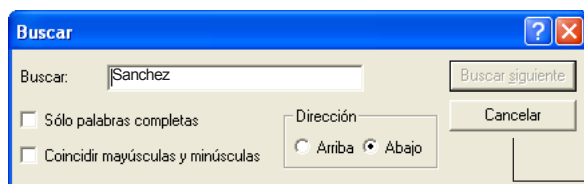
Buscar Usuarios

 Buscar

Para realizar la búsqueda de un determinado usuario de la lista de usuarios de la instalación actual, pulse el botón  **Buscar** :



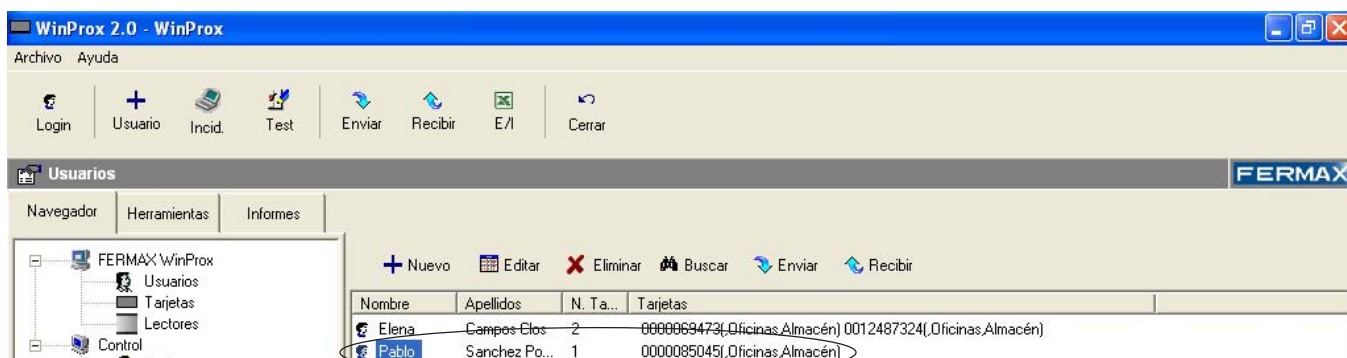
Aparece la pantalla de Búsqueda:



Introducir la cadena que se desea buscar:
nombre de usuario, código de tarjeta, lectores de acceso..

Pulsar "Buscar siguiente".

En la lista de usuarios, mostrada en la pantalla, aparecen *resaltados en azul* aquellos usuarios que contienen, en alguno de sus campos, la cadena buscada.

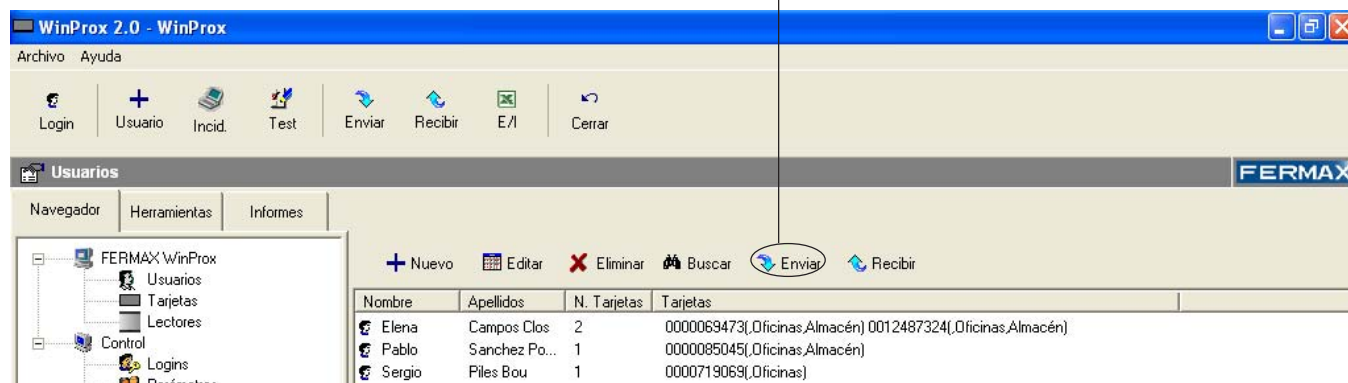


Enviar Listas de Usuarios

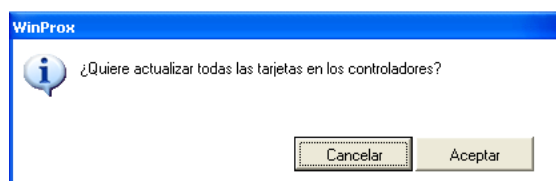


Permite Enviar la lista de usuarios de la base de datos a los lectores de la instalación (se pueden crear listas completas de usuarios, sin estar conectados a la instalación, y enviarlas posteriormente, o reenviar las listas completas en los casos en los que se hayan producidos fallos de inserción de usuarios en los lectores...).

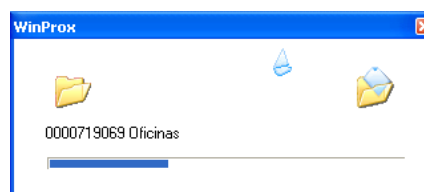
Para **Enviar** una lista de usuarios/tarjetas, pulsar el botón Enviar.



Al pulsar aparece la siguiente pantalla:



Pulsar "**Aceptar**" para confirmar el envío de la lista a los lectores.

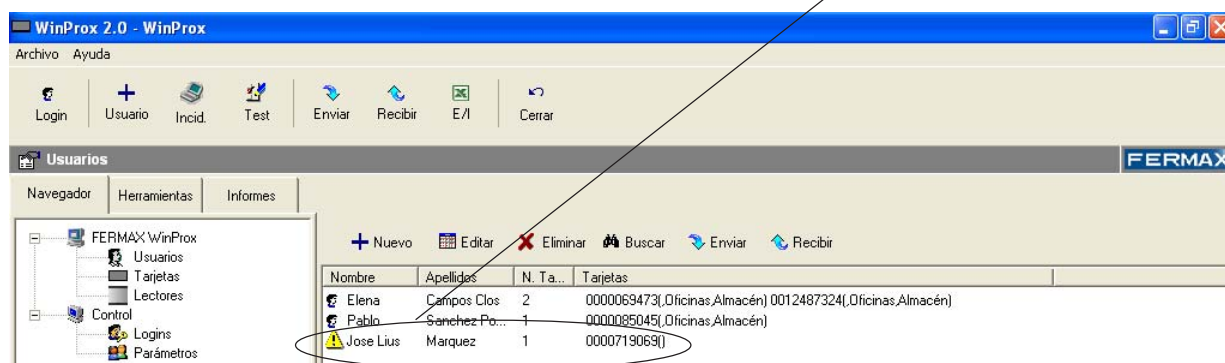


IMPORTANTE



Antes de enviar los datos de usuario a los lectores, se realiza un borrado completo de la memoria de cada uno de los lectores.

Si al enviar la lista de usuarios (con alguna tarjeta y con acceso a algún lector), alguno de los lectores (o todos) no se encuentra disponible, se mostrará el usuario con un icono de exclamación (!) en la lista de usuarios de la Pantalla Principal de Usuarios.



Para insertar el usuario en los lectores correspondientes, Enviar de nuevo la lista o editar el usuario (ver apartado "Editar Usuario") y pulsar el botón Aceptar de la pantalla de Edición de usuario.

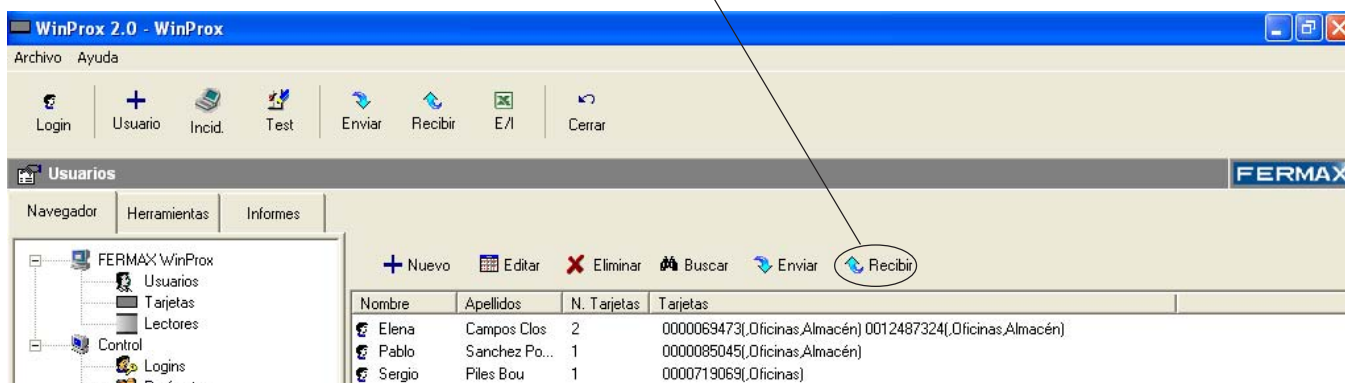
Si el usuario no ha podido insertarse comprobar el estado de los lectores (ver apartado "Lectores-Test").

Recibir Listas de Usuarios

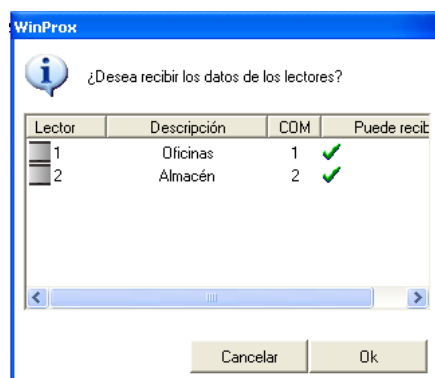


La recepción de las listas de usuarios de los diferentes lectores de la instalación, permite obtener los usuarios presentes en los diferentes lectores de la instalación y actualizar las listas de la aplicación en el caso de haberse añadido, en uno o varios lectores, algún nuevo usuario mediante la **tarjeta master**.

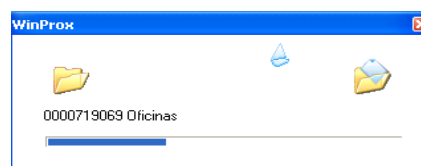
Para **Recibir** una lista de usuarios, pulsar el botón .



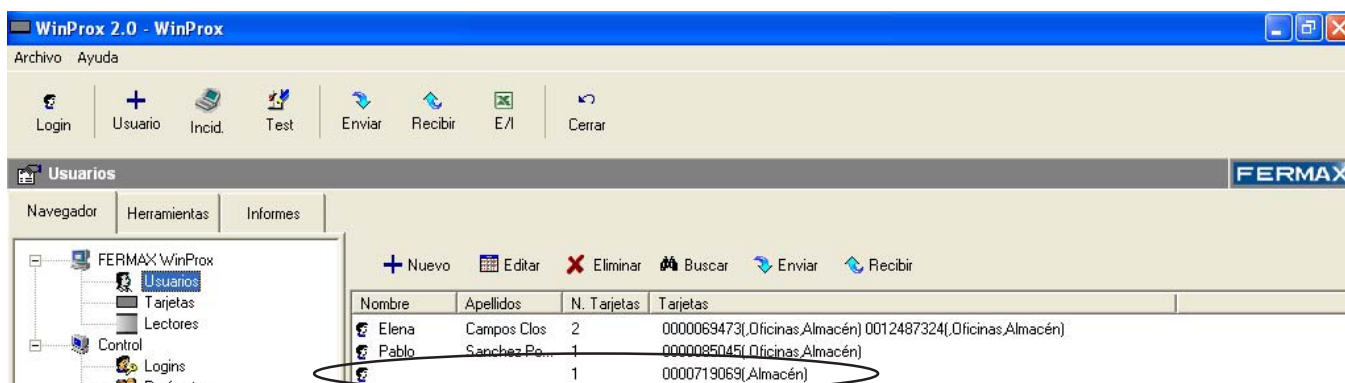
Al pulsar, aparece la siguiente pantalla que muestra el listado de lectores que están disponibles de la instalación (en este caso 2) indicando si es posible recibir las listas de cada uno de ellos:



Pulsar "Ok" para recibir la lista:



La lista de usuarios recibida aparece en la Pantalla Principal de Usuarios.



Aquellos usuarios que no existían previamente en la base de datos de la aplicación aparecen ahora (al ser recibidos desde el lector donde se insertó con la tarjeta master) con los datos "Nombre y Apellidos" en blanco (puede editar el nuevo usuario y completar los datos de usuario).

Notas



(*) Para poder recibir las listas de usuarios/tarjetas, la versión de los lectores autónomos de proximidad debe ser 2.0 en adelante.

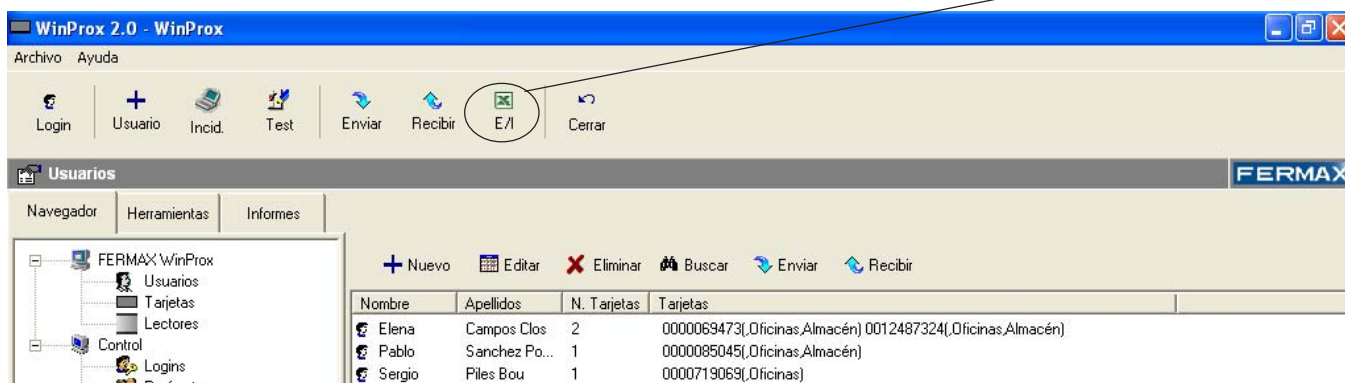
EXPORTAR - IMPORTAR Usuarios



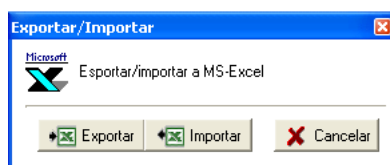
Para Exportar o Importar una lista de usuarios/tarjetas a un fichero excel, pulsar el botón




E/I

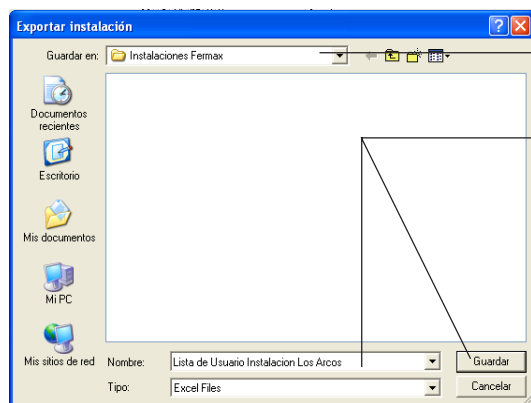


Aparece la pantalla Exportar/Importar Usuarios/Tarjetas:



Exportar

Para Exportar la lista de usuarios/tarjetas de la instalación actual, pulsar el botón  Exportar; aparece la siguiente pantalla:




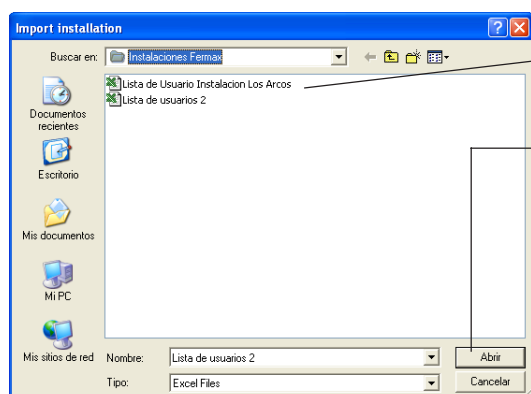
Seleccionar el directorio donde guardar el fichero (excel) que contendrá la lista de usuarios/tarjetas.

Introducir el nombre del fichero y pulsar "**Guardar**".

La lista de usuarios es almacenada en el PC en un fichero excel editable.

Importar

Para Importar una lista de usuarios/tarjetas ya existente (creada en excel o exportada de otra instalación) a la instalación actual, pulsar el botón  Importar; aparece la siguiente pantalla:



Seleccionar el archivo (excel) que contiene la lista de usuarios a importar.

Pulsar el botón "**Abrir**".

Aparece la siguiente pantalla:

Nº tarjeta	Nombre	Apellidos
0000069473	Elena	Campos Clos
0000085045	Pablo	Sanchez Pons
0000719069	Elena	Campos Clos

En esta pantalla se muestra la lista de los usuarios/tarjetas que se va a importar a la aplicación actual.

La lista únicamente se importa a la aplicación, posteriormente será necesario enviar la lista con los nuevos usuarios a los diferentes lectores que forman la instalación.

Seleccionar por que controladores (lectores) se va a permitir el acceso a los diferentes usuarios de la lista (la selección de permisos es de carácter general a todos los usuarios importados).

Activar la casilla correspondiente a cada lector con acceso permitido.

Seleccionar el modo de importación, activando la opción deseada:

- **"Añadir las tarjetas no existentes"**: únicamente inserta en la instalación aquellos usuarios/tarjetas (códigos de tarjeta) que no existan en la instalación actual.
- **"Insertar borrando las tarjetas antiguas"**: inserta todos los usuarios importados, eliminando los usuarios existentes previamente en la instalación.

Pulsar **Añadir** para insertar los usuarios en la instalación actual.

En la pantalla de Usuarios y tarjetas aparecen los nuevos usuarios/tarjetas importados, identificados con el icono ⚠:

Nombre	Apellidos	N. Ta...	Tarjetas
⚠ Jose Lius	Marquez	1	0000069473()
⚠ Pablo	Sanchez Po...	1	0000085045()
⚠		2	0012487324() 0123456789()

El icono ⚠, indica que los usuarios/tarjetas están en una situación no deseada.

En este caso indica que los usuarios/tarjetas están presentes en la aplicación pero no en los lectores.

Es necesario enviar la lista de usuarios de la aplicación a los lectores de la instalación, cada vez que se importen nuevos usuarios, para ello pulse el botón **Enviar**. (Ver apartado "Enviar").

También puede enviar uno a uno cada usuario editando cada usuario y pulsando "Aceptar".

En la pantalla "Tarjetas", haciendo doble click con el ratón, sobre cada tarjeta, aparece una pantalla con información del estado, indicando la situación actual del usuario/tarjeta y la deseada o correcta

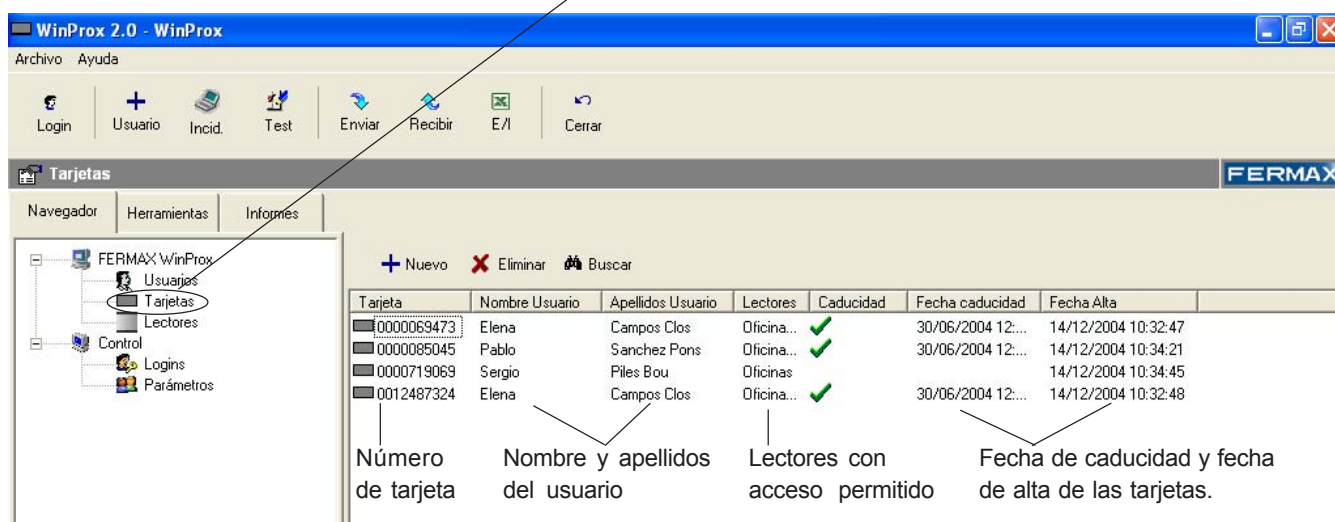
Una vez enviada la nueva lista de usuarios a los lectores de la instalación, si en el proceso no se ha producido ningún fallo, la lista de usuarios/tarjetas es almacenada en cada lector y el icono de cada usuario/tarjeta cambia al estado 🧑.

TARJETAS

NAVEGADOR

Desde esta pantalla se gestionan las tarjetas de la instalación (añadir, borrar, y buscar tarjetas).

Para acceder a la pantalla Tarjetas pulsar sobre "Tarjetas" en el Navegador. Aparece la pantalla de Tarjetas:



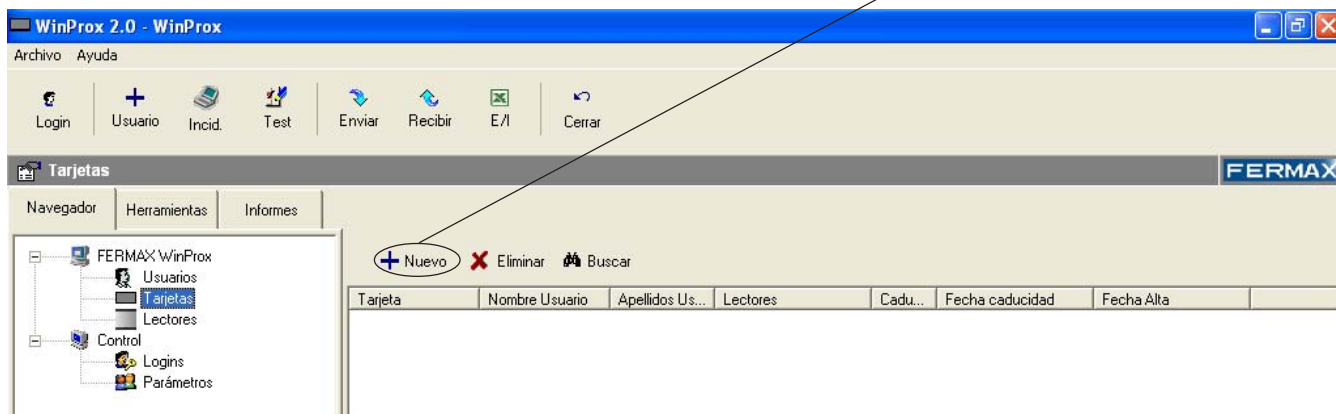
Descripción de comandos: Pantalla Tarjetas

+ Nuevo	Muestra la pantalla de nueva tarjeta, donde se indica el número de tarjeta a crea.
X Eliminar	Elimina las tarjetas seleccionados en la Pantalla Tarjetas.
Buscar	Permite realizar una búsqueda de tarjetas existentes en la aplicación.

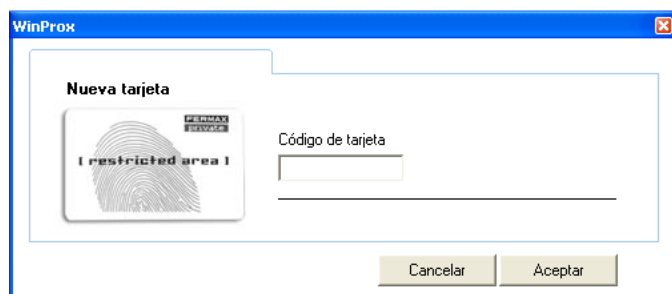
Nueva Tarjeta

+ Nuevo

Para **Crear** nuevas Tarjetas en la instalación actual, pulse el botón **+ Nuevo** :



Aparece la siguiente pantalla donde se introduce el número de la nueva tarjeta a crear:

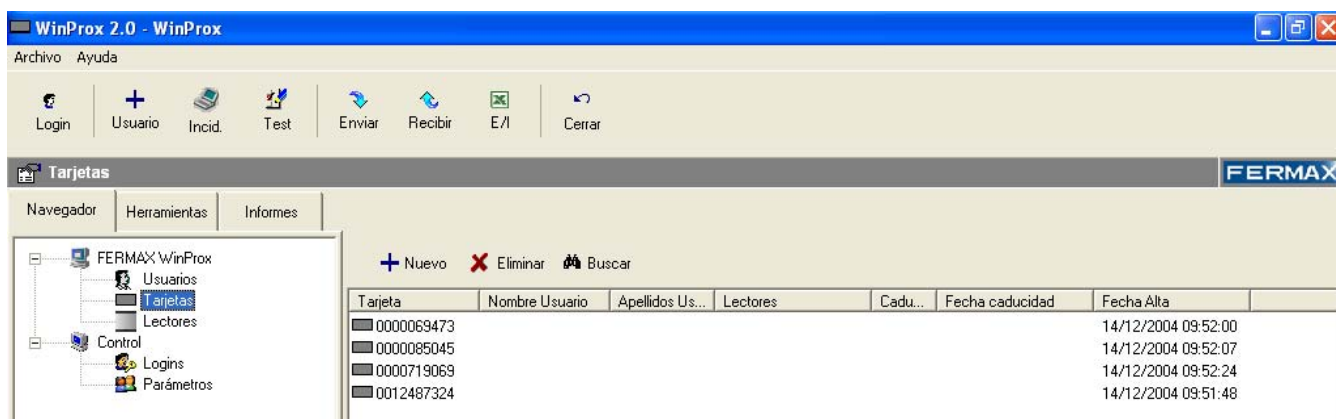


- Código de tarjeta:

Número de tarjeta.

Cada tarjeta de proximidad dispone de un número (único) que la identifica.

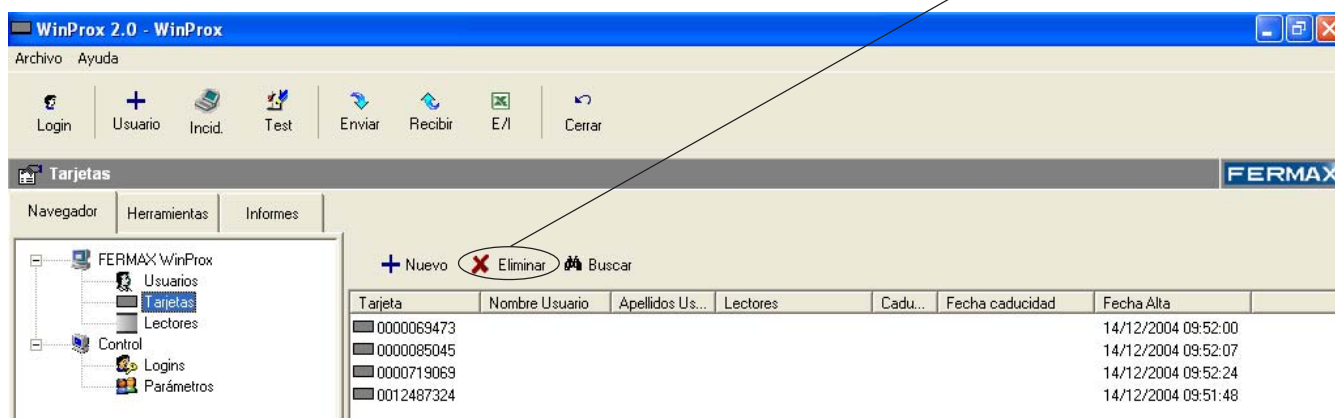
Introducir el código de la tarjeta a crear y pulsar "Aceptar". Para finalizar la creación de nuevas tarjetas pulsar "Cancelar".



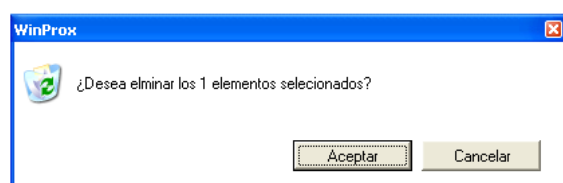
Las nuevas tarjetas creadas, aparecen como "libres" (no asignadas a usuarios), y quedan a disposición de ser asignadas a los usuarios, existentes o nuevos, desde las pantallas de creación o edición de usuarios.

Eliminar Tarjetas

Para Eliminar una o varias tarjetas, seleccionar con el ratón la tarjeta o tarjetas a eliminar (pulsar el botón izquierdo del ratón y arrastrarlo sobre la lista de tarjetas existente) y pulsar **X Eliminar**.



Aparece la pantalla de para confirmar la acción de eliminar tarjetas:



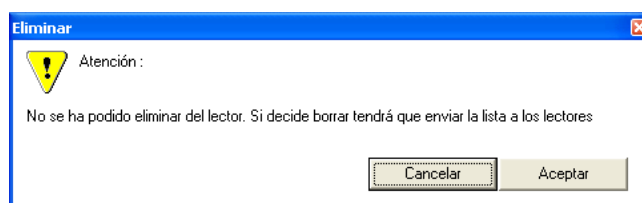
Pulsar **"Aceptar"** si desea eliminar la tarjeta/s seleccionada/s, o **"Cancelar"** para cancelar la acción.

Notas



Si la tarjeta eliminada, estaba asignada a un usuario, este usuario no se elimina, únicamente se elimina la relación usuario-tarjeta.

Si al eliminar una o varias tarjetas (asignada a algún usuario con permisos de accesos), no se encuentra disponible alguno de los lectores de los que se tiene que eliminar, se mostrará un mensaje de alerta, informando que no se podrá eliminar la tarjeta de alguno de los lectores:



Si pulsa "Cancelar" la tarjeta sólo se eliminará de los lectores disponibles en ese momento, pero se mantendrá en el usuario en la base de datos..

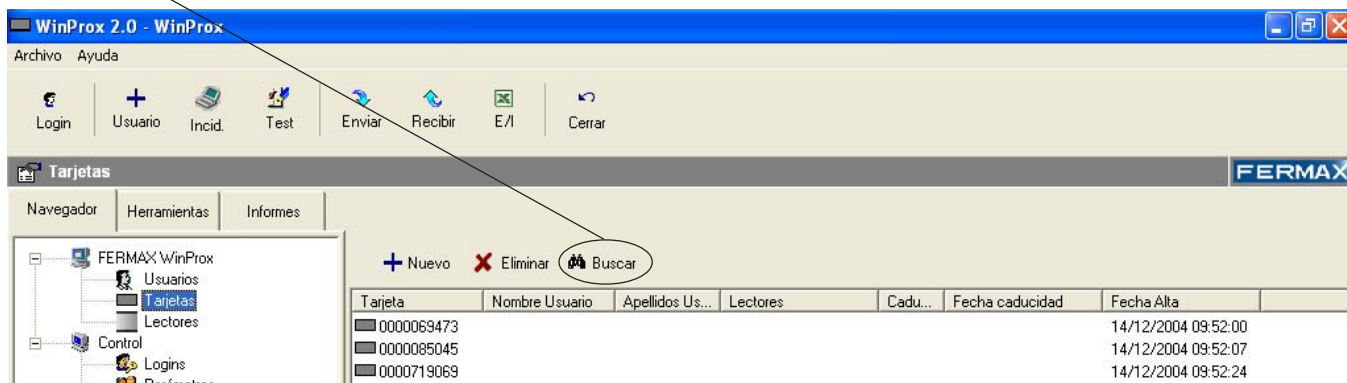
Si pulsa "Aceptar" la tarjeta se eliminará de la base de datos de la aplicación y de los lectores disponibles en ese momento en la instalación, pero no de los lectores **NO** disponibles de la instalación. Será necesario enviar posteriormente la lista de usuarios/tarjetas de la aplicación a los lectores de la instalación, para que la información de la base de datos coincida con la información contenida en los lectores (Ver apartado "Enviar Lista" del presente manual).

Buscar Tarjetas

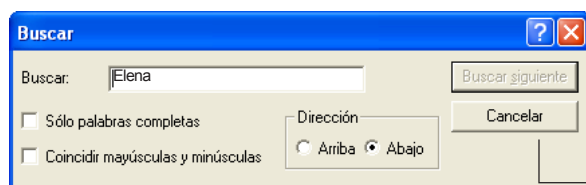
Buscar

Para realizar la búsqueda de una determinada tarjeta de la lista de tarjetas de la instalación actual, pulse el botón

Buscar :



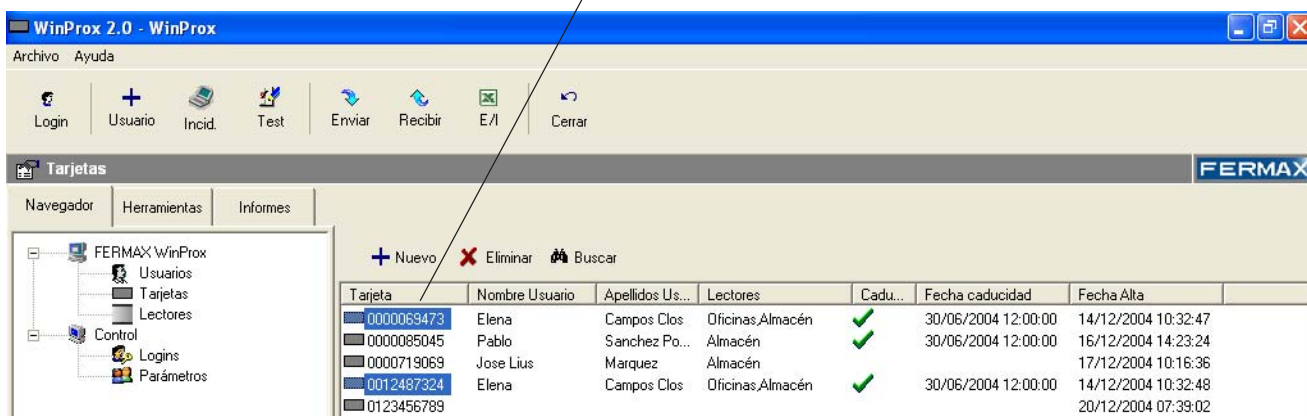
Aparece la pantalla de Búsqueda:



Introducir la cadena que se desea buscar:
nombre de usuario, código de tarjeta, lectores de acceso..

Pulsar "Buscar siguiente".

En la lista de tarjetas, mostrada en la pantalla, aparecen *resaltadas en azul* aquellas tarjetas que contienen, en alguno de sus campos, la cadena buscada.



Estado de las Tarjetas

Las tarjetas creadas en la instalación pueden estar "**Libres**", "**Asignadas**" o en estado de "**Error**"

Tarjeta	Nombre Usuario	Apellidos Us...	Lectores	Cadu...	Fecha caducidad	Fecha Alta
0000069473	Jose Lius	Marquez	Oficinas, Almacén	✓	30/06/2004 12:00:00	20/12/2004 09:11:10
00000995045	Pablo	Sanchez Po...	Almacén	✓	30/06/2004 12:00:00	16/12/2004 14:23:24
0000719069	Jose Lius	Marquez	Almacén	⚠	30/06/2004 12:00:00	20/12/2004 09:11:14
0012487324	Jose Lius	Marquez	Almacén	✓	30/06/2004 12:00:00	14/12/2004 10:32:48
0123456789	Jose Lius	Marquez	Almacén	✓	30/06/2004 12:00:00	20/12/2004 07:39:02

- Libres:

Aquellas tarjetas creadas y no asignadas a usuarios. Los datos de usuario, lectores y fecha de caducidad (en su caso), aparecen vacíos en la lista de tarjetas. Únicamente se muestran los datos referentes a código de tarjeta y fecha de alta.

- Asignadas:

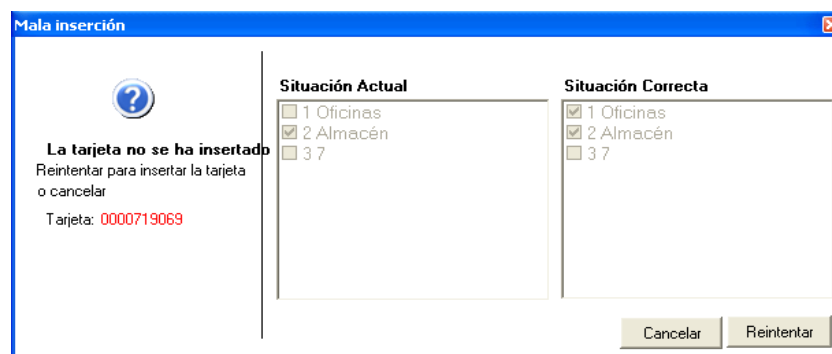
Aquellas tarjetas creadas y asignadas a algún usuario. En la lista de tarjetas se muestran todos los datos referentes a la tarjeta asignada.

- Error:

Aquellas tarjetas asignadas precedidas del icono "⚠".

El icono, informa que se ha producido un fallo en la inserción del usuario (que tiene asignada esa tarjeta), es decir, que no se ha podido insertar el usuario/tarjeta en alguno de los lectores de la instalación.

Haciendo doble click con el ratón sobre la tarjeta en cuestión, aparece la siguiente pantalla con información del fallo que se ha producido, (indicando la situación actual del usuario/tarjeta y la deseada o correcta):



En este ejemplo, la tarjeta "0000719069" únicamente se ha insertado en el lector "Almacén", siendo la situación correcta que la tarjeta se hubiera insertado en ambos lectores "Oficinas y Almacén"

Desde esta pantalla puede reintentar la inserción del usuario para corregir la situación pulsando el botón Reintentar.

Notas



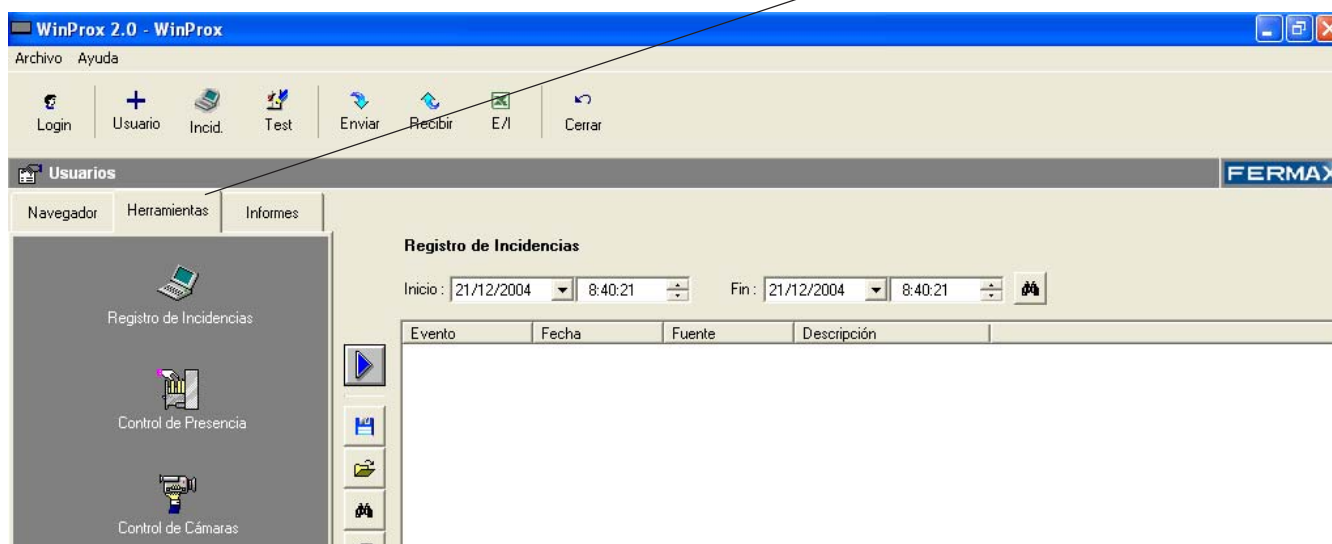
También puede reintentar la inserción del usuario desde la pantalla principal de "Usuarios" editando el usuario correspondiente o pulsando el botón Enviar (Ver apartado "Enviar").

Si el fallo persiste compruebe el estado de los lectores, haciendo un test sobre éstos. Ver "Lectores-Test".

HERRAMIENTAS

Este apartado de la aplicación dispone de varias herramientas que puede utilizar para controlar lo que sucede en la instalación actual.

Para acceder a la pantalla Herramientas pulse sobre la pestaña "Herramientas".



En la parte izquierda de la pantalla, se muestran las opciones disponibles de la pantalla Herramientas:



Registro de Incidencias: Muestra, en tiempo real, los eventos que se producen en la instalación: acceso de un usuario por uno de los lectores, apertura de puerta, alarma de puerta abierta...



Control de Presencia: Permite realizar un sencillo control de presencia de cada uno de los usuarios definidos en la aplicación: hora de entrada, hora de salida...



Control de Cámaras: Permite visualizar las imágenes procedentes de hasta cuatro cámaras IP conectadas en la instalación.

Para acceder a cada una de las diferentes opciones de control de la instalación, pulsar (con el ratón) sobre el icono de la opción deseada en la parte izquierda de la pantalla.

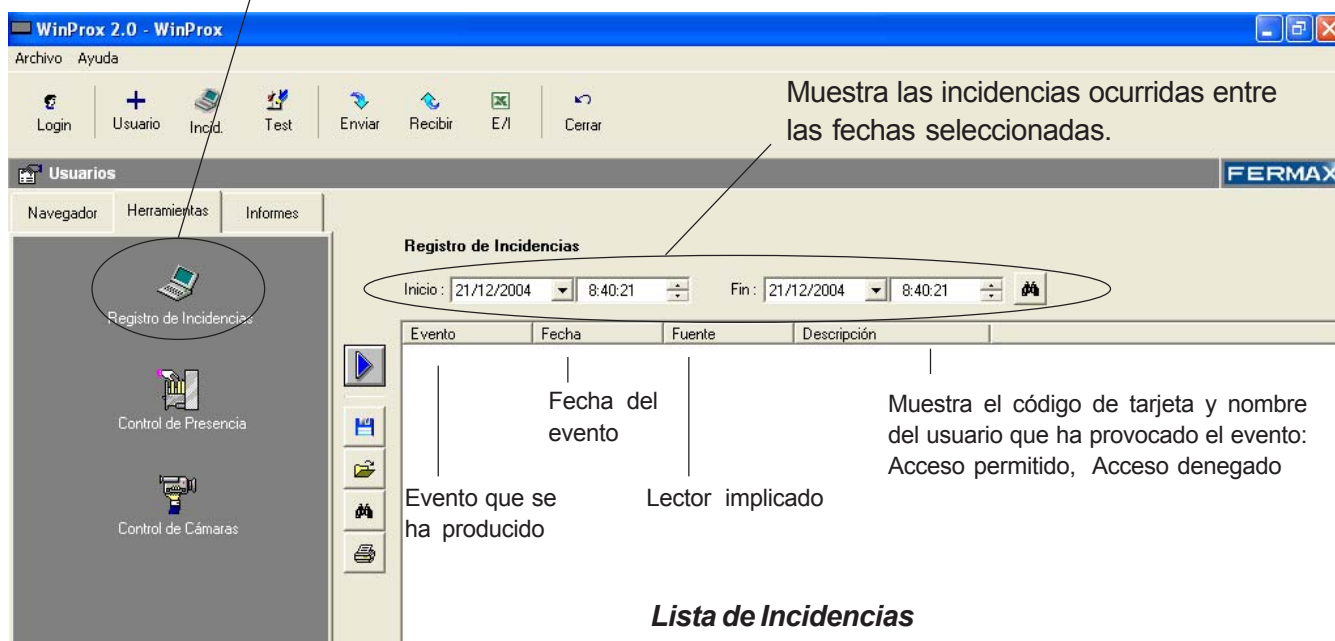
A continuación se explica detalladamente cada una de las opciones de la Pantalla Herramientas.

REGISTRO DE INCIDENCIAS

HERRAMIENTAS

Muestra, en tiempo real, los eventos que se producen en la instalación: acceso de un usuario por uno de los lectores, apertura de puerta, alarma de puerta abierta...

Al seleccionar esta opción se muestra en la parte derecha la pantalla principal del Registro de Incidencias




Descripción de comandos: Pantalla Registro de incidencias



	Activa / Desactiva el registro de incidencias.
	Salva la lista de incidencias en un archivo de texto.
	Abre un archivo de texto y lo muestra en la lista de incidencias .
	Permite realizar una búsqueda sobre la lista de incidencias.
	Permite imprimir la lista de incidencias actual.

Activar/Desactivar Registro de Incidencias

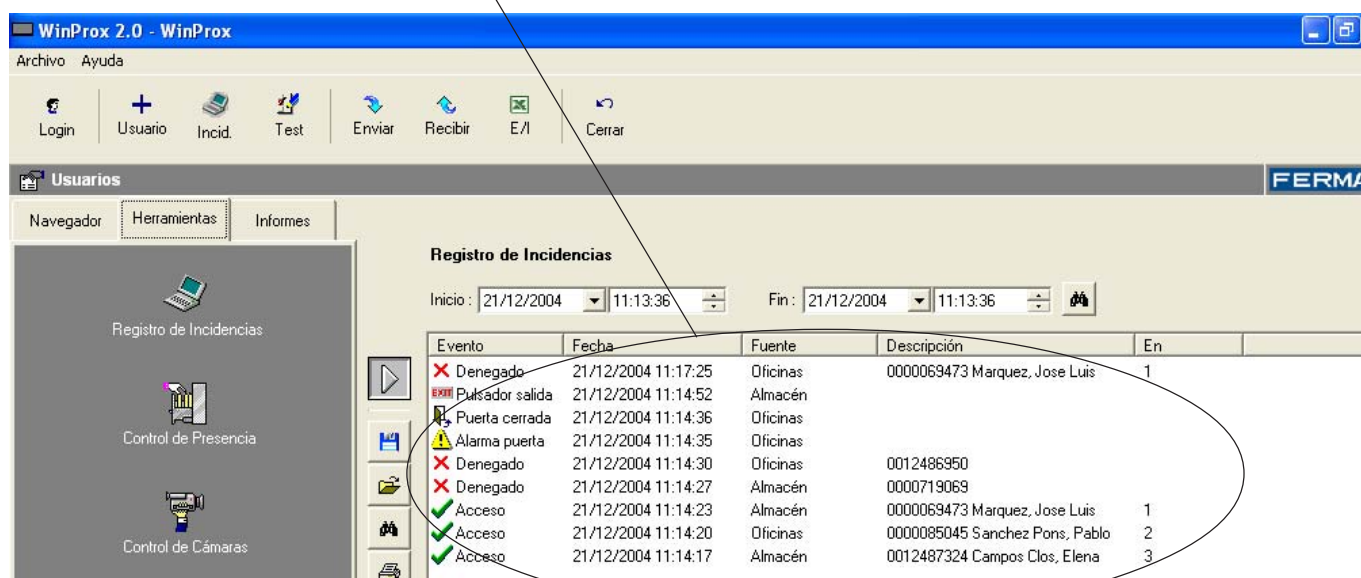


Al activar el Registro de Incidencias, las incidencias que se están produciendo durante el tiempo que permanece activo el Registro de Incidencias se muestran en pantalla y se almacenan en la base de datos interna de la instalación, pudiendo, posteriormente, realizar una consulta de las mismas mediante esta aplicación (ver apartado "Consultas de Incidencias").

Para activar/desactivar el Registro de Incidencias, pulsar el botón  (cambia de estado desactivado a activado y viceversa):

-  : Registro de Incidencias Desactivado.
-  : Registro Incidencias Activado.

Una vez activado el Registro, las incidencias que se producen se muestran en pantalla:



Tipos de Incidencias:


- Acceso Permitido:

 Acceso 21/12/2004 11:14:20 Oficinas 0000085045 Sanchez Pons, Pablo

- Acceso Denegado (usuario conocido sin permiso de acceso por ese lector):

 Denegado 21/12/2004 11:17:25 Oficinas 0000069473 Marquez, Jose Luis


- Acceso Denegado (usuario no conocido):

 Denegado 21/12/2004 11:14:27 Almacén 0000719069


- Puerta abierta por pulsador de salida conectado al lector:

 Pulsador salida 21/12/2004 11:14:52 Almacén

- Alarma Puerta Abierta (sensor de puerta abierta activado. Tiempo superior al programado)

 Alarma puerta 21/12/2004 11:14:35 Oficinas

- Puerta Cerrada

 Puerta cerrada 21/12/2004 11:14:36 Oficinas

Para desactivar el registro de incidencias pulsar de nuevo .

Notas

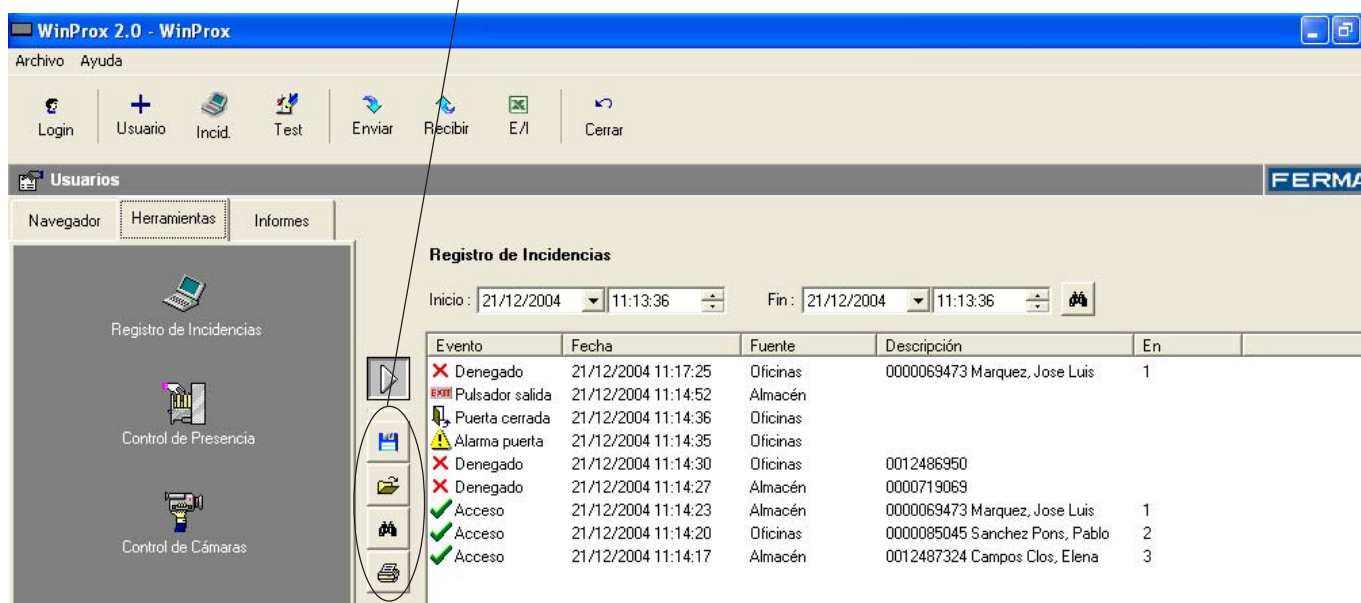


Con el Registro de incidencias activo, no se puede añadir, modificar o eliminar usuarios ni lectores. Desactive el Registro de Incidencias para realizar cualquiera de estas operaciones.

Consultas y gestión de Incidencias



Desde la pantalla del Registro de Incidencias, se puede gestionar y consultar información sobre las incidencias que se han producido en la instalación.



Registro de Incidencias

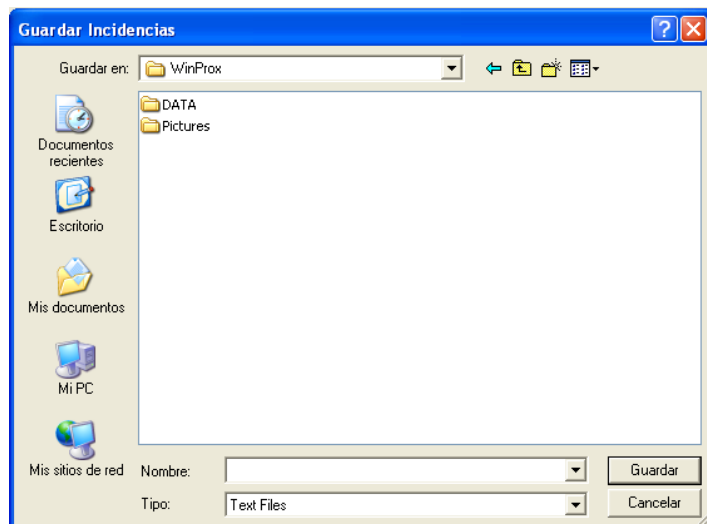
Inicio: 21/12/2004 11:13:36 Fin: 21/12/2004 11:13:36

Evento	Fecha	Fuente	Descripción	En
Denegado	21/12/2004 11:17:25	Oficinas	0000069473 Marquez, Jose Luis	1
Pulsador salida	21/12/2004 11:14:52	Almacén		
Puerta cerrada	21/12/2004 11:14:36	Oficinas		
Alarma puerta	21/12/2004 11:14:35	Oficinas		
Denegado	21/12/2004 11:14:30	Oficinas	0012486950	
Denegado	21/12/2004 11:14:27	Almacén	0000719069	
Acceso	21/12/2004 11:14:23	Almacén	0000069473 Marquez, Jose Luis	1
Acceso	21/12/2004 11:14:20	Oficinas	0000085045 Sanchez Pons, Pablo	2
Acceso	21/12/2004 11:14:17	Almacén	0012487324 Campos Clos, Elena	3

Guardar Listas de Incidencias

Las listas de incidencias se almacenan internamente en la base de datos de la instalación, pero adicionalmente, puede guardar las listas de incidencias, presente en la pantalla, en un archivo de texto, para posteriormente abrirlas de nuevo (ver apartado Abrir Listas de Incidencias) o tratar, externamente, la información almacenada en el archivo.

Para guarda la lista de incidencias en un archivo de texto, pulsar . Aparece la siguiente pantalla:



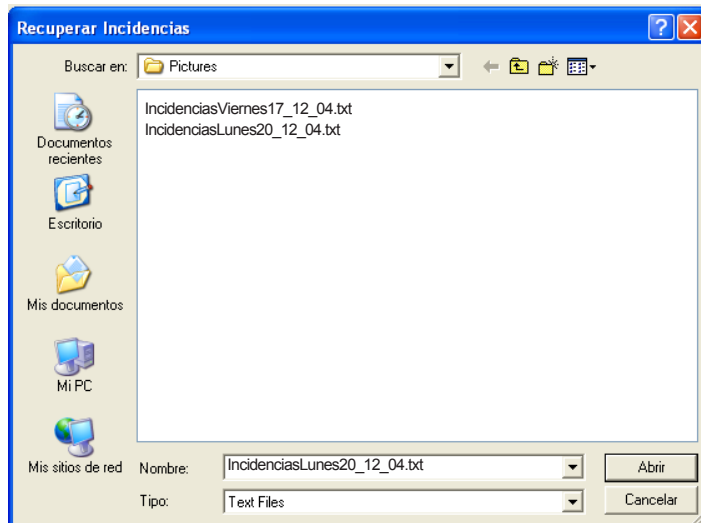
Seleccione el directorio y escriba el nombre del archivo donde se guardará la lista de incidencias.

Pulse el botón "Guardar" para crear el archivo.

Abrir Listas de Incidencias

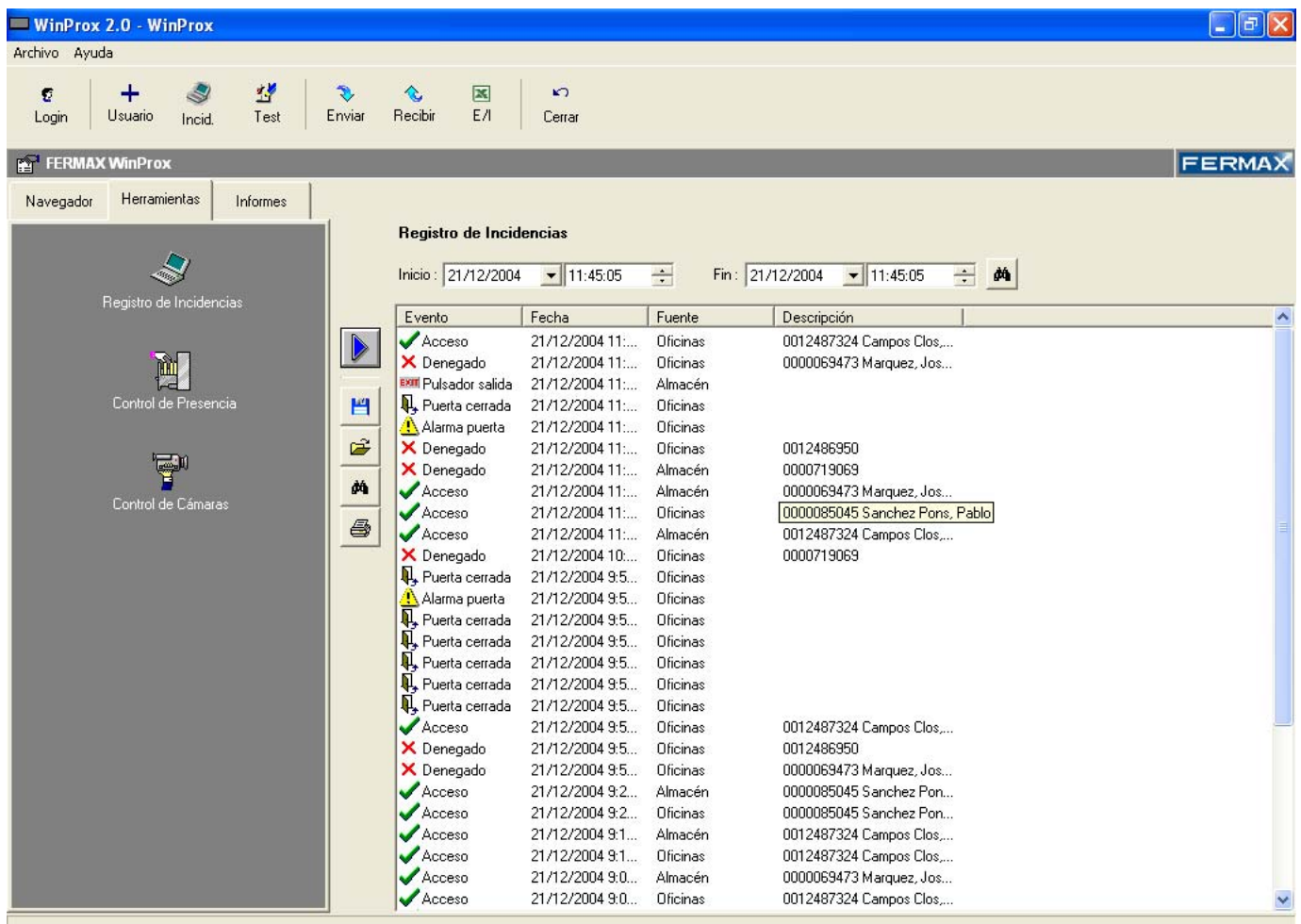
Puede abrir Listas de incidencias guardadas anteriormente en un archivo de texto, y realizar consultas y búsquedas sobre la lista cargada. La lista se muestra en la pantalla del Registro de Incidencias.

Para abrir una lista de incidencias existente, pulse el botón . Aparece la siguiente pantalla:




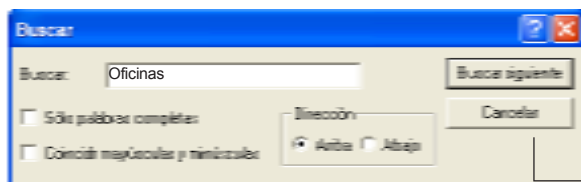
Seleccione el archivo que contiene la lista de incidencias que desea abrir y pulse el botón "Abrir"

La lista de incidencias se muestra ahora en pantalla



Buscar

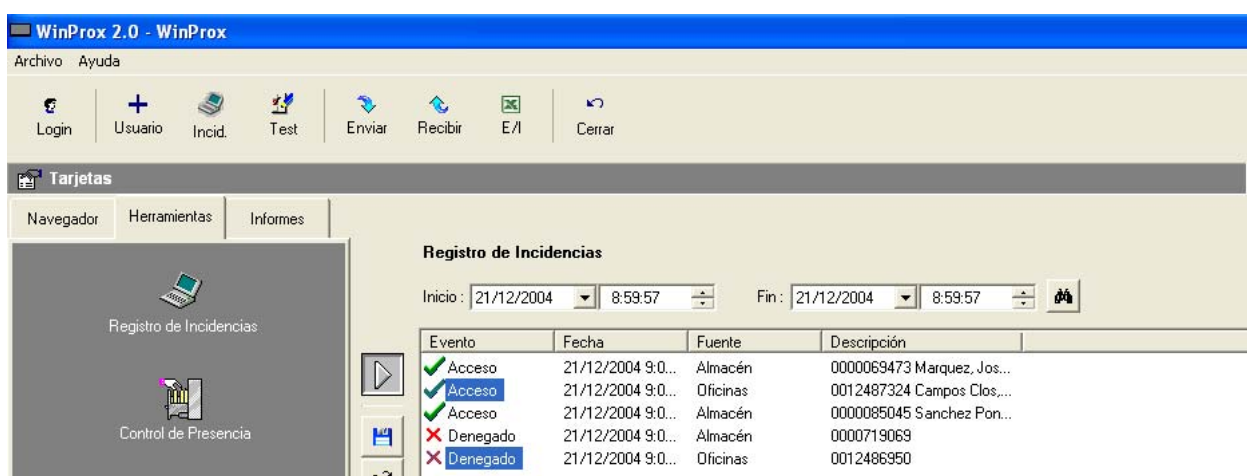
Puede realizar una búsqueda sobre el listado de incidencias, para localizar una determinada información. Para ello pulse le botón . Aparece la pantalla de búsqueda:



Introducir la cadena que se desea buscar: nombre de usuario, código de tarjeta, lectores de acceso..


Pulsar "Buscar siguiente".

En la lista de incidencias, mostrada en la pantalla, aparecen *resaltadas en azul* aquellas incidencias que contienen, en alguno de sus campos, la cadena buscada.



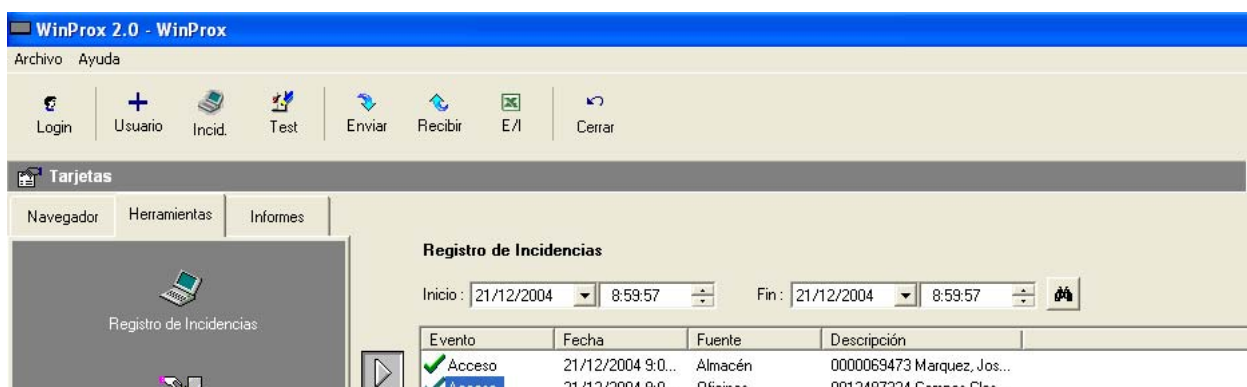
Evento	Fecha	Fuente	Descripción
✓ Acceso	21/12/2004 9:0...	Almacén	0000069473 Marquez, Jos...
✓ Acceso	21/12/2004 9:0...	Oficinas	0012487324 Campos Clos...
✓ Acceso	21/12/2004 9:0...	Almacén	0000085045 Sanchez Pon...
✗ Denegado	21/12/2004 9:0...	Almacén	0000719069
✗ Denegado	21/12/2004 9:0...	Oficinas	0012486950

Imprimir Listas de Incidencias

Para imprimir la Lista de incidencias mostrada en la pantalla del Registro de Incidencias pulse le botón . Automáticamente se imprime un informe del listado de incidencias mostrado.

Consultas de incidencias entre fechas

Puede realizar una consulta de las incidencias que se han producido entre unas determinadas fechas, para posteriormente buscar información, guarda o imprimir la lista de incidencias resultado de la consulta.




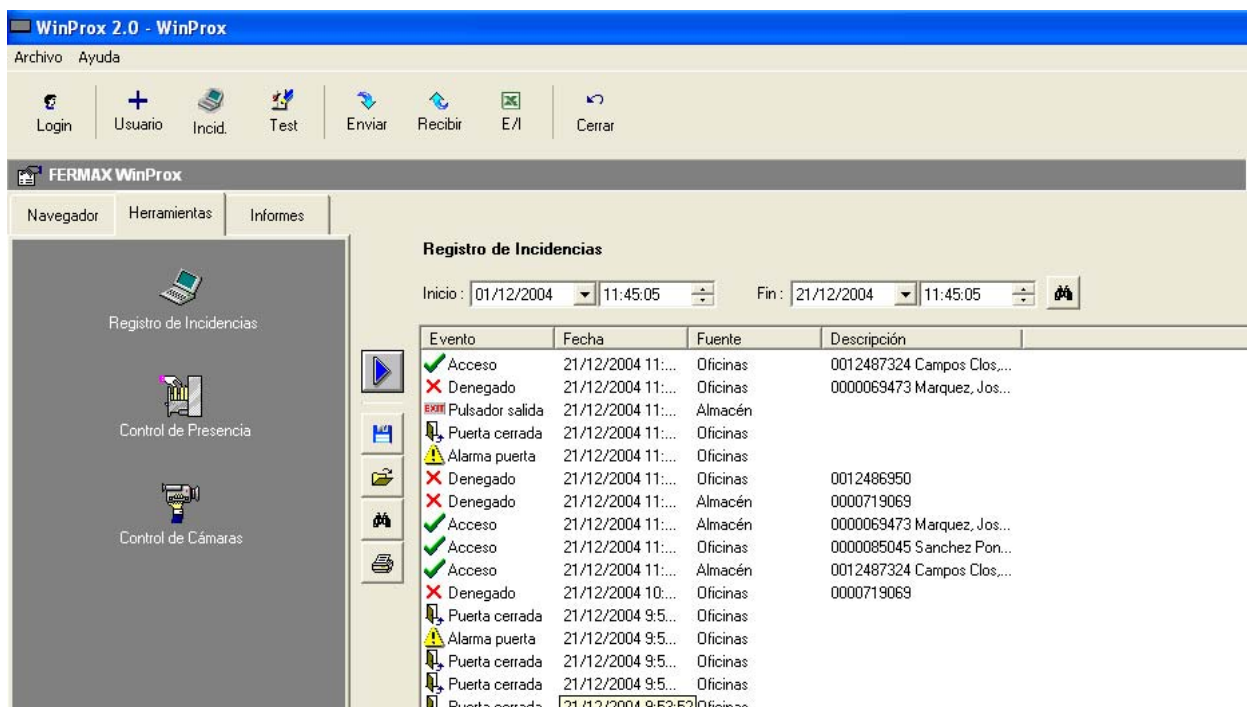
En la parte superior de la pantalla del Registro de Incidencias, rellene los siguientes campos:



Fecha y Hora de inicio de la consulta.

Fecha y Hora de fin de la consulta.

a continuación pulse el botón . En la pantalla aparece el listado de las incidencias ocurridas durante ese periodo:



Notas



Las incidencias únicamente se almacenan cuando el Registro de incidencias está activado.

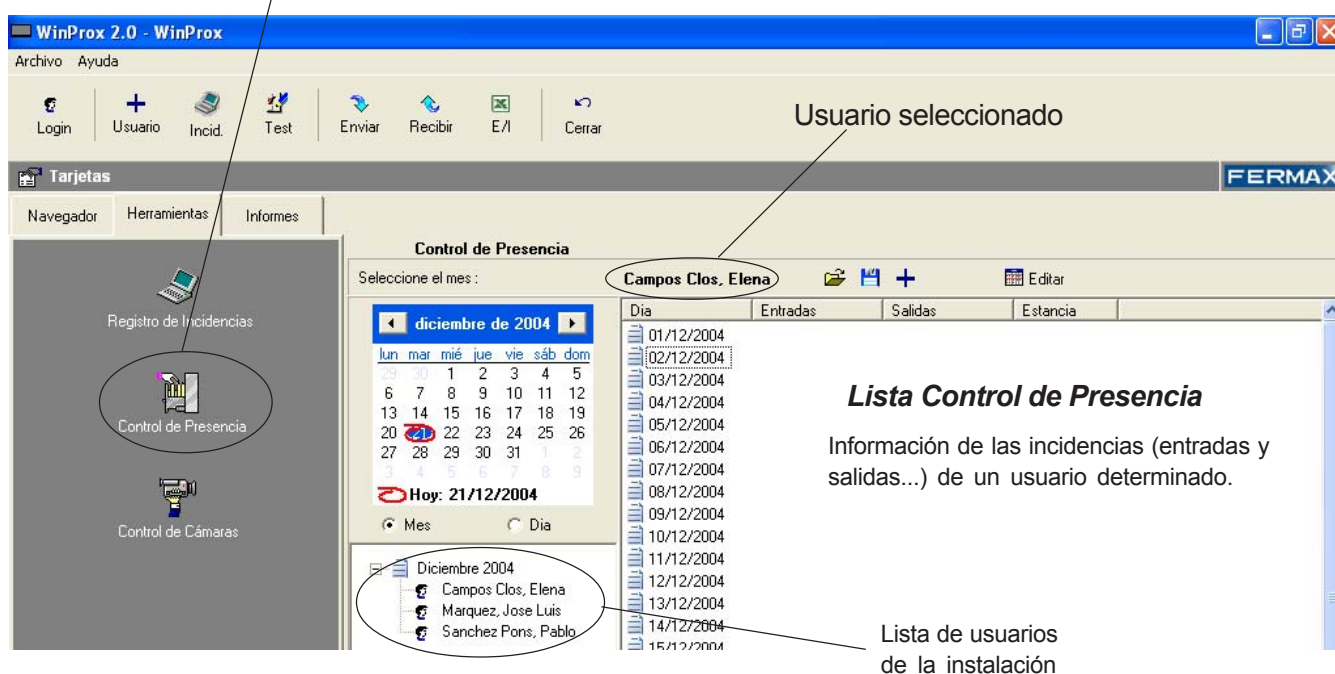
El listado de incidencias mostrado corresponde a las incidencias ocurridas entre las fechas indicadas y que en su momento fueron almacenadas en la base de datos de la instalación, estando el Registro de incidencias activo.

CONTROL DE PRESENCIA

HERRAMIENTAS

Permite realizar un sencillo control de presencia de cada uno de los usuarios definidos en la aplicación: hora de entrada, hora de salida...

Al seleccionar esta opción se muestra, en la parte derecha, la pantalla principal del Control de Presencia:



Descripción de comandos: Pantalla Control de Presencia

	Abre listados de Control de Presencia guardado con anterioridad.
	Salva la lista de Control de Presencia en un archivo de texto.
	Hace un zoom de la lista de Control de Incidencias.
	Permite configurar los lectores como entrada o salida.

Funcionamiento del Control de Presencia

Para que el Control de Presencia funcione, es necesario que el Registro de Incidencias esté activado.


El control de Presencia muestra todas las incidencias de entrada y salida por los diferentes lectores de la instalación, producidas por un usuario (seleccionado de la lista de usuarios de la instalación), indicando hora de entrada, hora de salida y tiempo total desde que el usuario pasó por el lector de entrada hasta que pasó por el lector de salida.

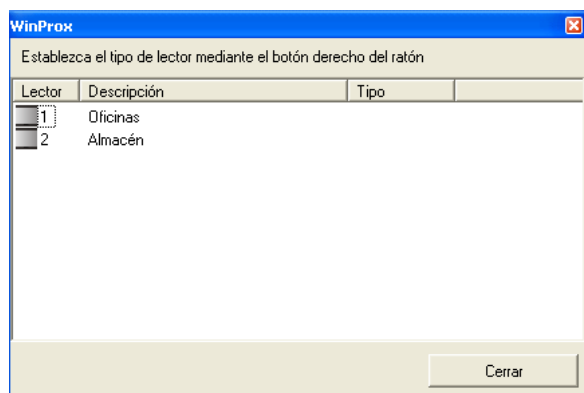
Es necesario previamente definir que lectores son de entrada (I) y cuales son de salida (O).

A continuación se detalla como configurar los lectores como "Entrada o Salida" y las diferentes opciones y posibilidades que nos ofrece el Control de Presencia

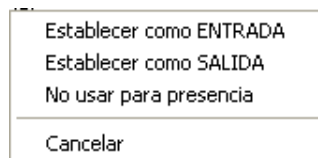
Configuración de lectores como Entrada / Salida



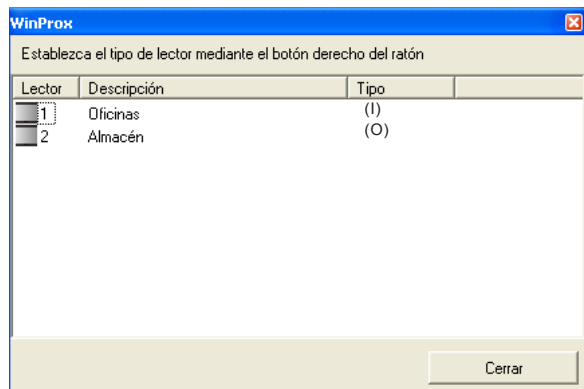
Pulse el botón  Editar. Aparece la pantalla de configuración de lectores:



Seleccionar el lector, (pulsando sobre éste con el botón derecho del ratón) y pulsar el botón derecho del ratón para mostrar el menú emergente:



Seleccione en el menú desplegable si el lector se utilizará como "Entrada" (I), "Salida" (O) o "No usar para presencia".



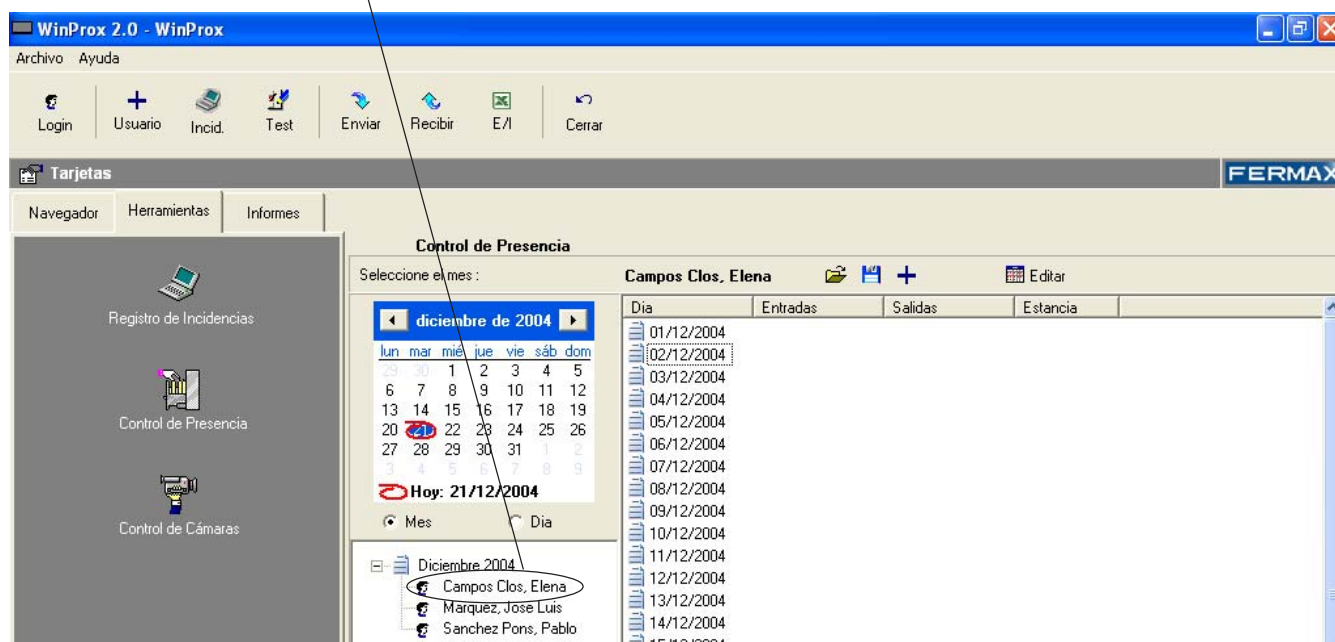
La configuración del lector se muestra en la pantalla.

Cierre la pantalla de configuración pulsando el botón "Cerrar".

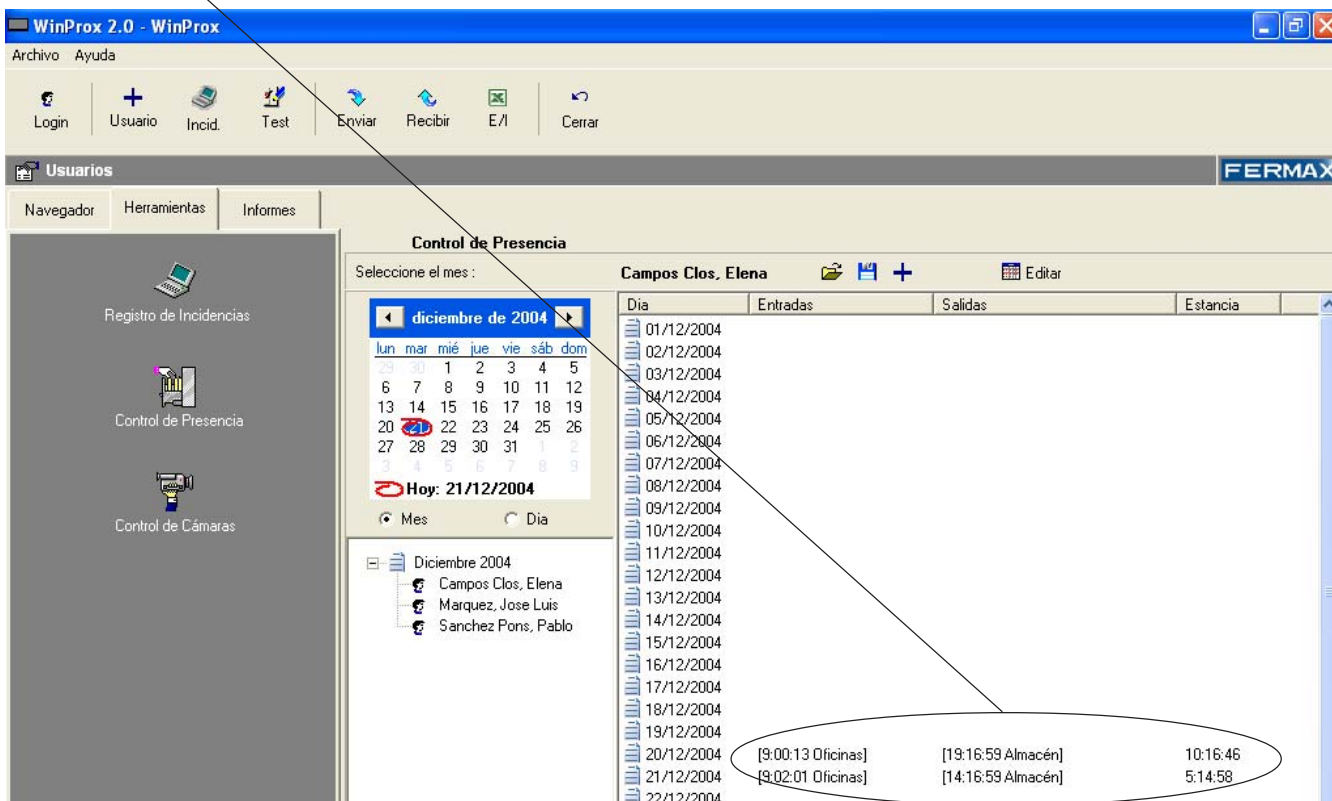
Si se define que un lector es de entrada o de salida, cuando se visualice la lista de las incidencias de un usuario, se mostrarán, si las hay, las entradas y las salidas de dicho usuario por los correspondientes lectores, en la columnas "Entrada y Salida" de la lista y el tiempo de estancia.

Control de Presencia de un usuario

Para realizar el Control de Presencia, de un determinado usuario, se debe seleccionar el usuario deseado de la lista de usuarios de la instalación.

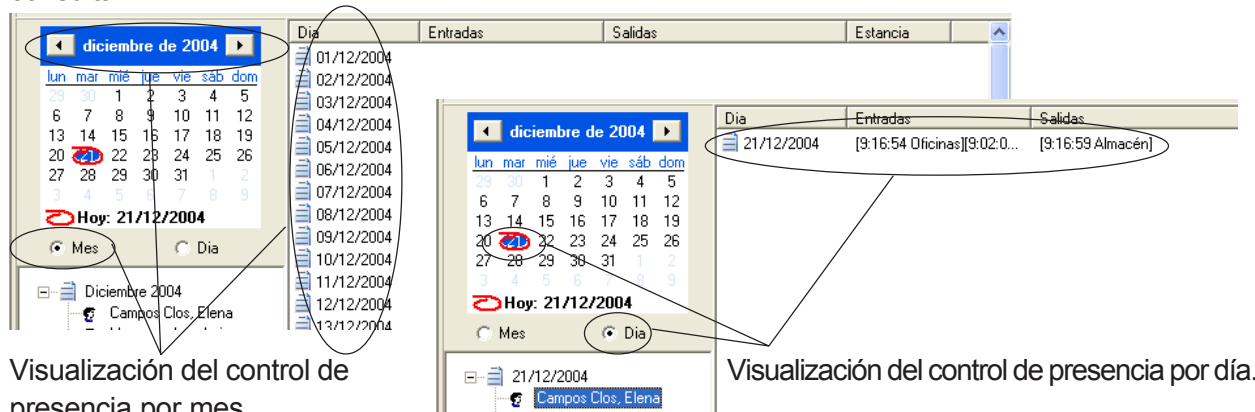


En la parte derecha de la pantalla aparecen las incidencias (entradas, salidas, tiempos de estancia) del usuario seleccionado:



La información mostrada en la parte derecha de la pantalla, referente a las incidencias del usuario, puede visualizarse de dos formas, **por mes** (muestra todas las incidencias del mes) o **por día** (muestra todas las incidencias del día seleccionado).

Para seleccionar el modo de visualización, activar la casillas "Mes" o "Día" ubicada debajo del calendario, y seleccionar en el calendario, mediante el ratón, el día o mes sobre el cual se quiere realizar la consulta:



Información del control de presencia

Usuario seleccionado

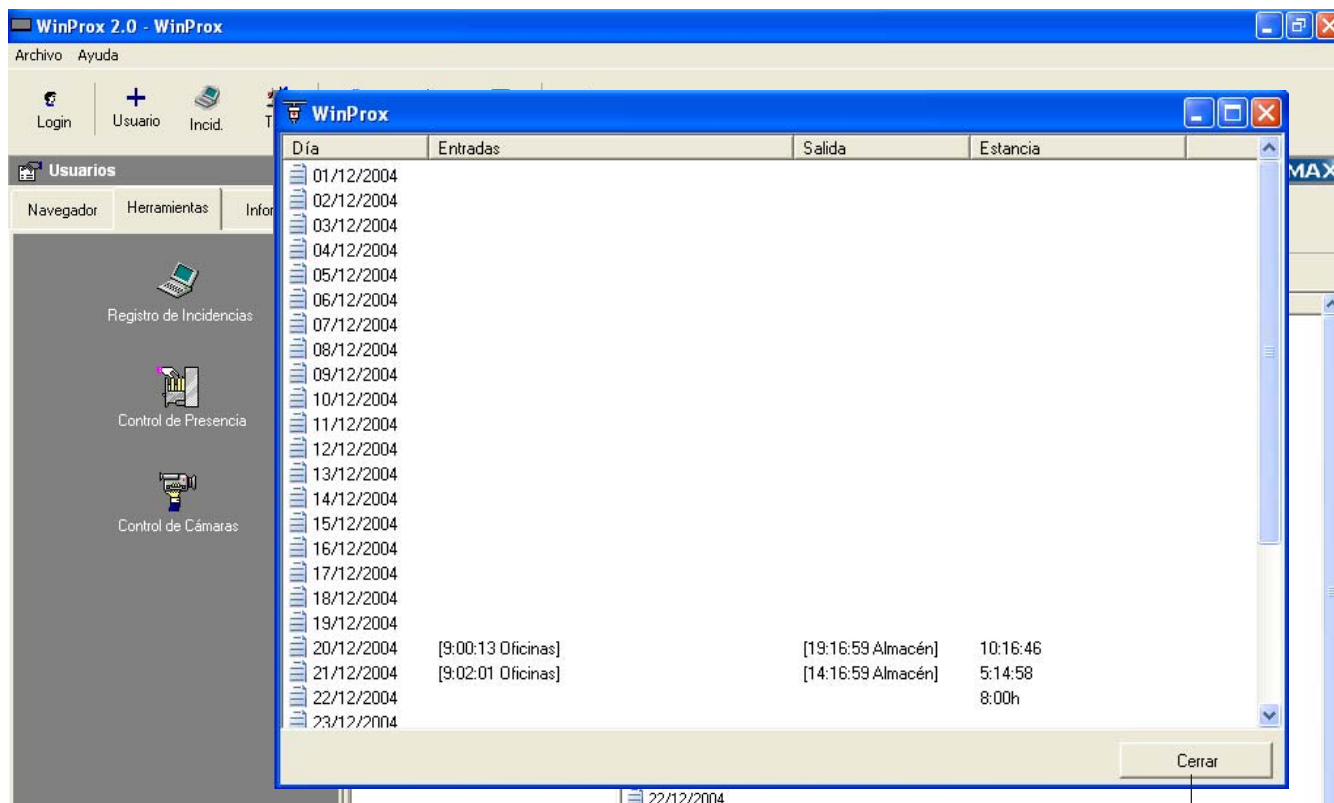
Campos Clos, Elena				Editar
Dia	Entradas	Salidas	Estancia	
20/12/2004	[9:00:13 Oficinas]	[19:16:59 Almacén]	10:16:46	
Fecha	Hora de entrada	Hora de salida	Tiempo transcurrido entre la primera entrada y la última salida	

Zoom



Pulsar el botón  para realizar un zoom de la lista actual del control de presencia.

Aparece una nueva ventana más amplia para visualizar mejor los datos.

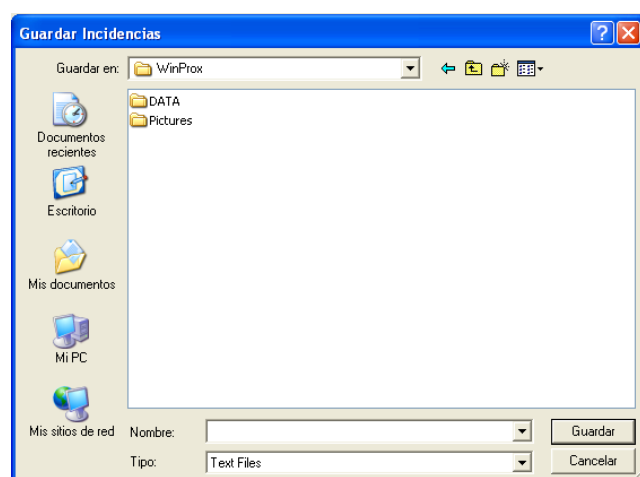


Pulsar el botón "Cerrar" para cerrar la ventana.

Guardar Listas de Control de Presencia

Las listas de incidencias del control de presencia (si dispone de lectores configurados como entrada y salida) se almacenan internamente en la base de datos de la instalación, pero adicionalmente, puede guardar la lista de control de presencia, presente en la pantalla, en un archivo de texto, para posteriormente poder abrirlas de nuevo (ver apartado Abrir Listas de control de Presencia) o tratar, externamente, la información almacenada en el archivo.

Para guarda la lista en un archivo de texto, pulsar . Aparece la siguiente pantalla:




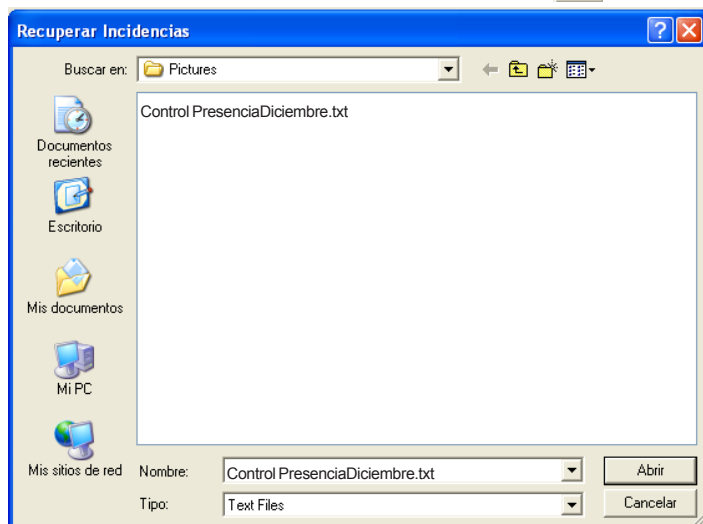
Seleccione el directorio y escriba el nombre del archivo donde se guardará la lista del control de presencia.

Pulse el botón "Guardar" para crear el archivo.

Abrir Listas de Control de Presencia

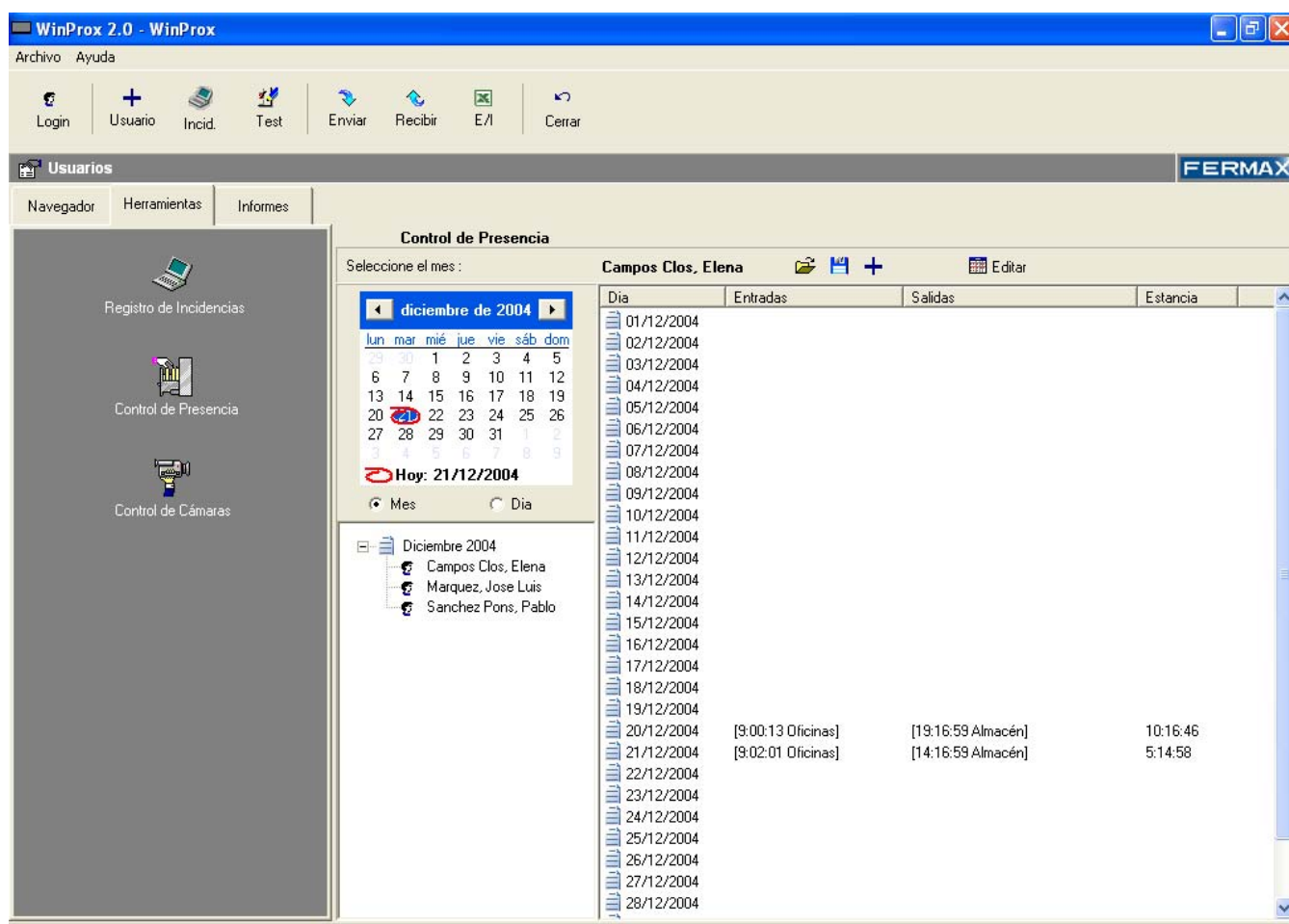
Puede abrir Listas de control de presencia guardadas anteriormente en un archivo de texto para consultar información. La lista se muestra en la pantalla del Control de Presencia.

Para abrir una lista existente, pulse el botón . Aparece la siguiente pantalla:



Seleccione el archivo que contiene la lista de incidencias que desea abrir y pulse el botón "Abrir"

La lista de incidencias se muestra ahora en pantalla

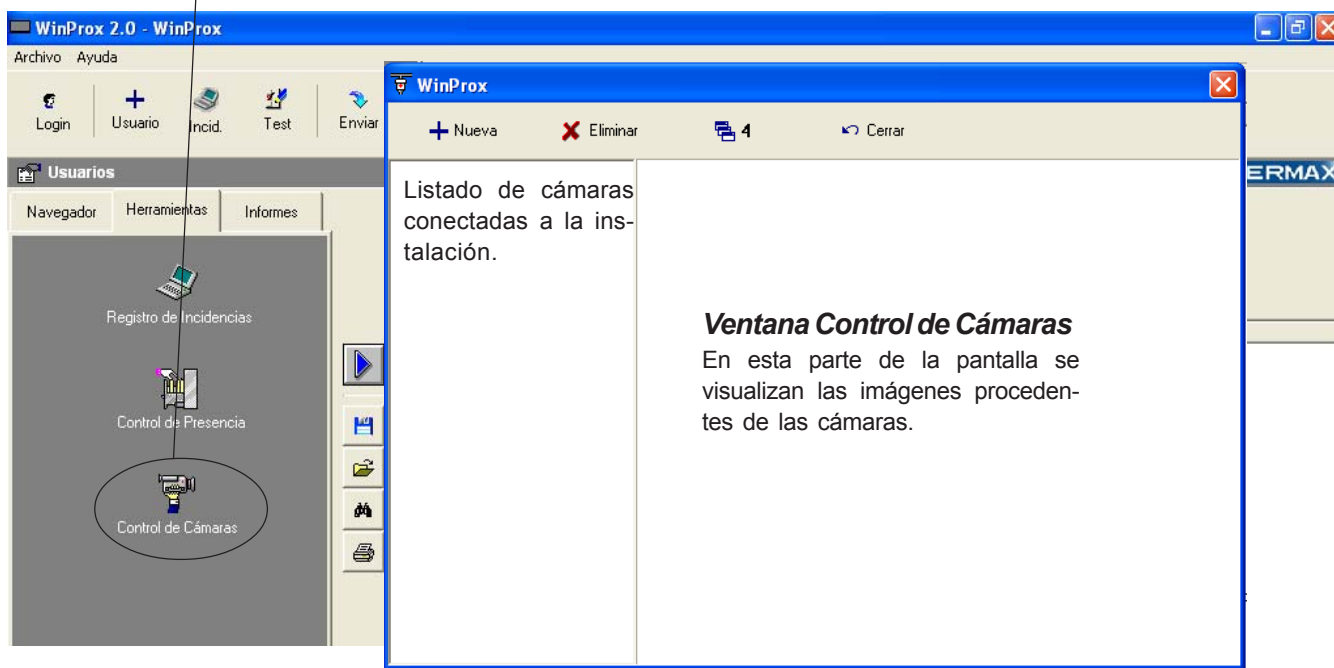


CONTROL DE CÁMARAS

HERRAMIENTAS

La aplicación Winprox 2 permite visualizar las imágenes procedentes de hasta cuatro cámaras IP conectadas a la instalación.

Al seleccionar esta opción se muestra una nueva ventana que permite gestionar y visualizar las cámaras conectadas a la instalación:



Descripción de comandos: Pantalla Control de Cámaras

Nueva	Permite definir una nueva cámara para la instalación. (*)
Eliminar	Elimina, de la instalación, la cámara seleccionada.
4	Muestra, de forma simultánea, todas las cámaras definidas en la instalación.
Cerrar	Cierra la ventana de Control de Cámaras.

Notas

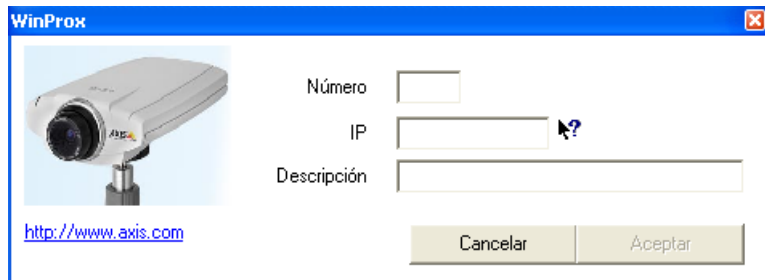


(*) La configuración de las cámaras no se gestiona desde la aplicación. Se deben configurar con el propio software de las cámaras (dirección IP..), antes de poder trabajar con ellas en nuestra aplicación.

Definir y visualizar cámaras

[+ Nueva](#)

Pulse el botón [+ Nueva](#) para definir una nueva cámara en la aplicación. Aparece la siguiente pantalla:




Introducir los siguientes datos:

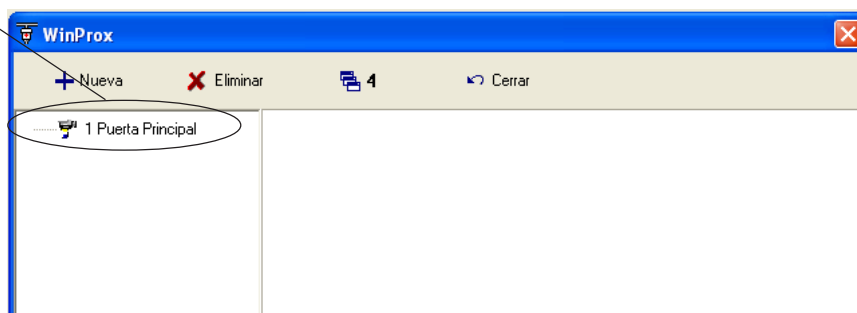
- **Número:**
Número identificativo para la cámara
- **Dirección IP:**
Dirección IP de la cámara (asignada anteriormente con el propio software de la cámara).

- **Descripción:**

Texto identificativo (ejemplo: CamaraPuerta1, Parking...).

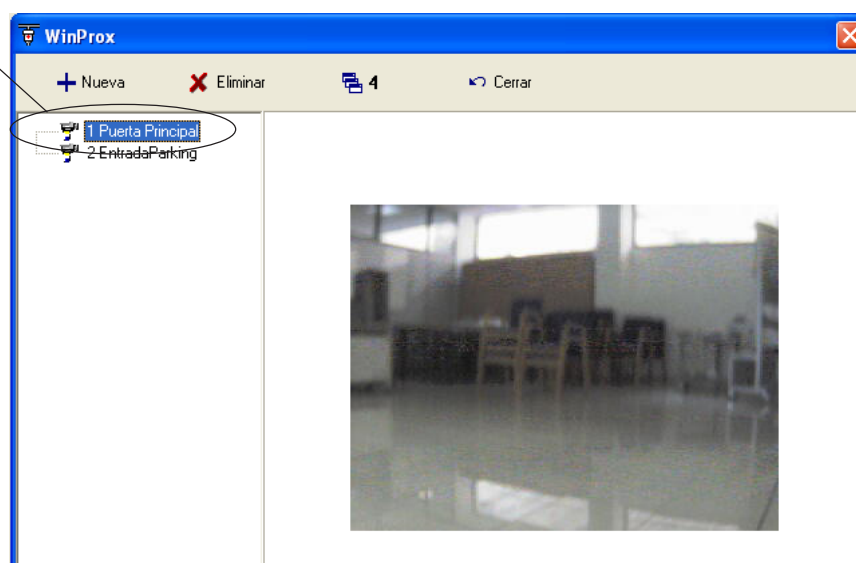
Pulsar sobre el icono  para comprobar que la dirección IP introducida es correcta y existe en la red. En caso afirmativo, se habilita el botón "Aceptar".

Pulsar sobre el botón "Aceptar". La cámara se muestra en el listado de cámaras de la pantalla Control de Cámaras:




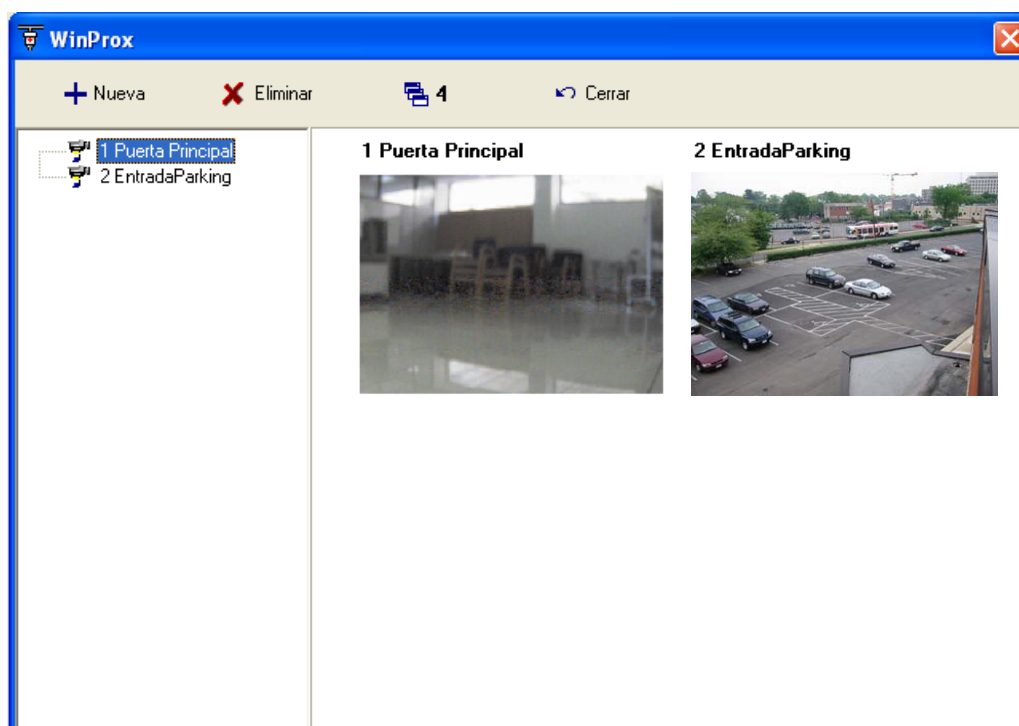
Visualizar cámaras

Para visualizar una de las cámaras definidas y conectadas a la instalación, pulsar sobre la cámara deseada en la lista de cámaras de la instalación. La imagen procedente de la cámara aparece en la parte derecha de la pantalla:



Si la dirección IP introducida no corresponde a una cámara IP, al intentar visualizar la imagen se muestra un aviso informando del error.

Si en la instalación existen más de una cámara (máximo 4 cámaras) puede visionar, simultáneamente en pantalla, la imagen procedente de todas las cámaras. Para ello pulse el botón .



Para volver a visualizar la imagen de una única cámara, seleccione la cámara deseada de la lista de cámaras de la pantalla Control de Cámaras.

Eliminar cámaras

 Eliminar

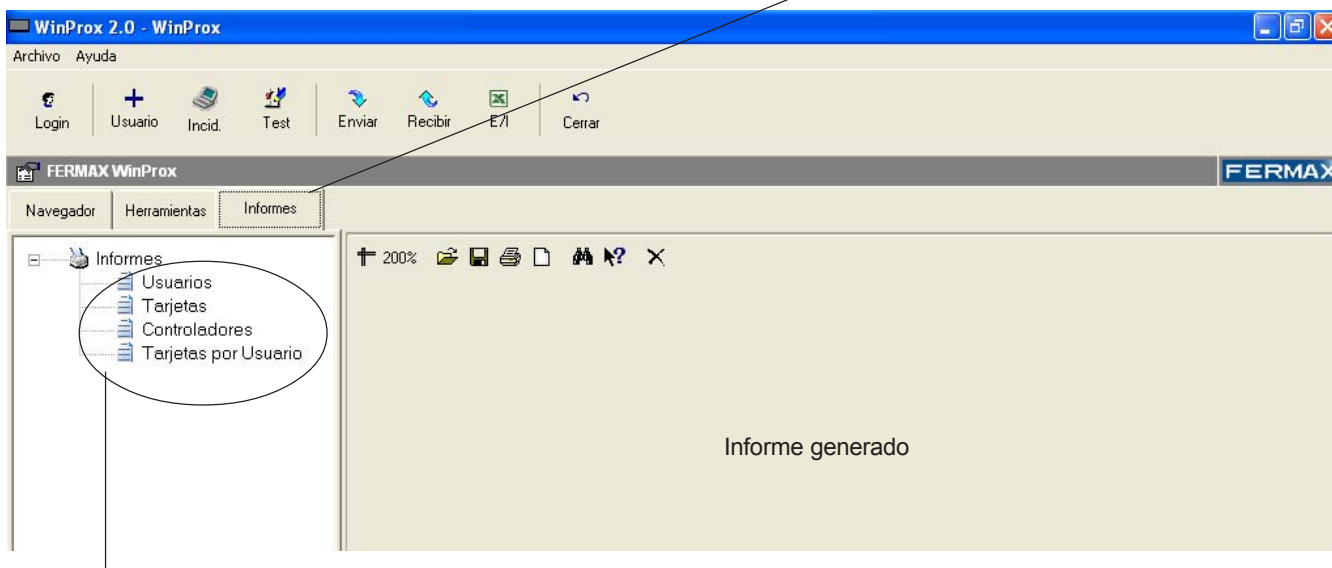
Seleccione la cámara a eliminar de la lista de cámaras de la pantalla de Control de Cámaras y pulse el botón

 Eliminar.

INFORMES

Desde esta apartado de la aplicación se pueden generar informes (imprimir, guardar, buscar....) que muestran información referente a la instalación.

Para acceder a la pantalla Herramientas pulse sobre la pestaña "Informes".

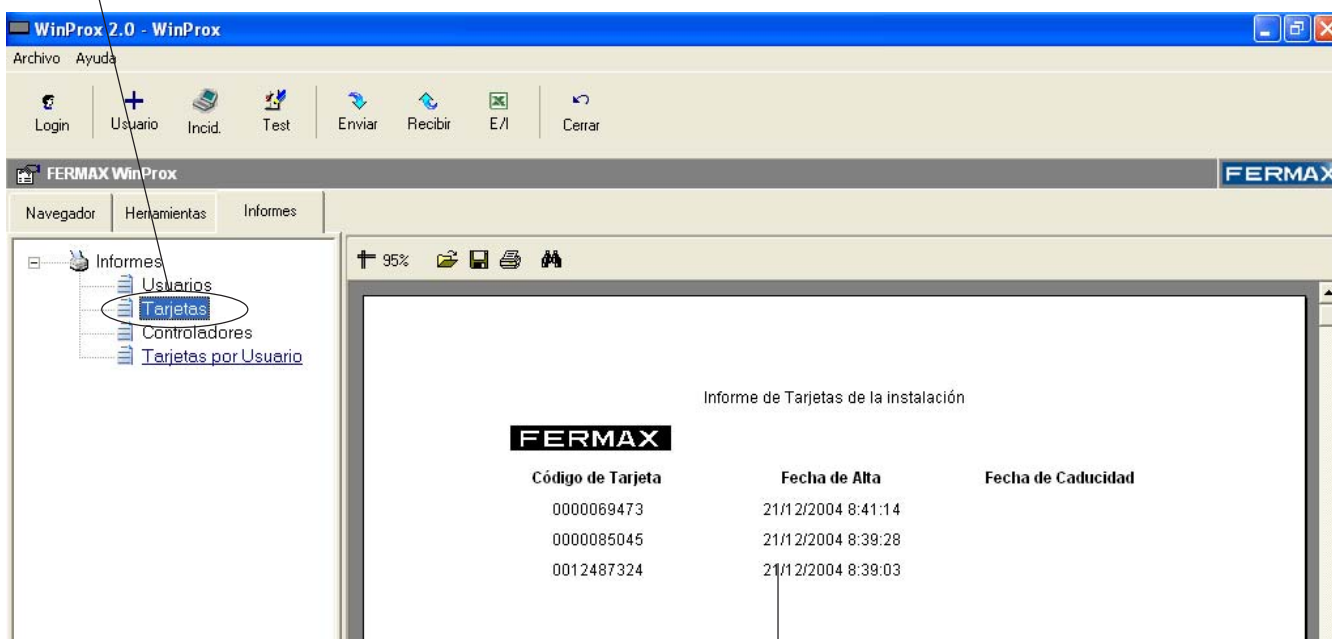


Listado de informes que se pueden generar:

- Usuarios: Listado de los usuarios de la instalación, ordenador por nombre.
- Tarjetas: Listado de las tarjetas de la instalación, ordenados por nº de tarjeta (muestra fecha de alta y caducidad).
- Controladores: Listado de los lectores definidos en la aplicación.
- Tarjetas/Usuario: Listado de usuarios indicando las tarjetas que tienen asignadas.

Generar informes

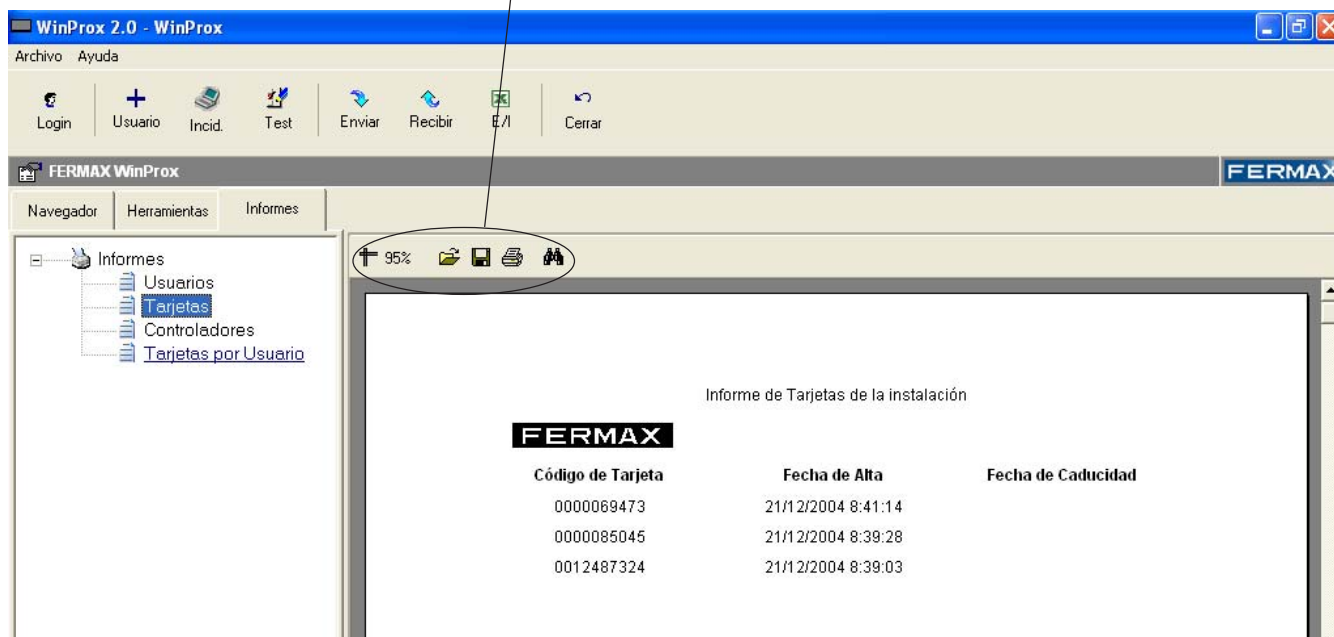
Seleccionar de la lista de informes, el informe que desea generar.



En la parte derecha de la pantalla de informes aparece la información seleccionada.

Opciones sobre informes

Los informes generados se pueden imprimir, guardar, realizar búsquedas sobre los datos del informe...



Una vez generado el informe, pulse el icono correspondiente para realizar la acción deseada:

	Permite realizar un Zoom del informe.
	Permite Abrir un informe guardado previamente en el PC.
	Permite Guardar en el PC el informe actual.
	Permite Imprimir el informe actual.
	Permite realizar una búsqueda sobre el informe actual.

COMPATIBILIDAD ENTRE STANDALONE Y WINPROX

Las instalaciones creadas con el software StandAlone son compatibles en su totalidad con el software Winprox, y viceversa.

La única diferencia existe en el formato de visualización de datos y en la limitación de las funciones presentes en Winprox por parte de StandAlone (al no existir determinadas funciones en esta aplicación):

- La caducidad de las tarjetas no está disponible en StandAlone (si posteriormente se abre la instalación con Winprox la fecha de caducidad se mantiene).
- Un usuario con varias tarjetas en Winprox, se corresponde con tantos usuarios (con mismo nombre y apellidos) como tarjetas tenga asignadas (cada usuario aparece en la lista de usuarios/tarjetas con una de las tarjetas asignadas).

Todo lo relacionado con permisos de accesos, lectores, tarjetas... permanece invariable independientemente de la aplicación empleada.